

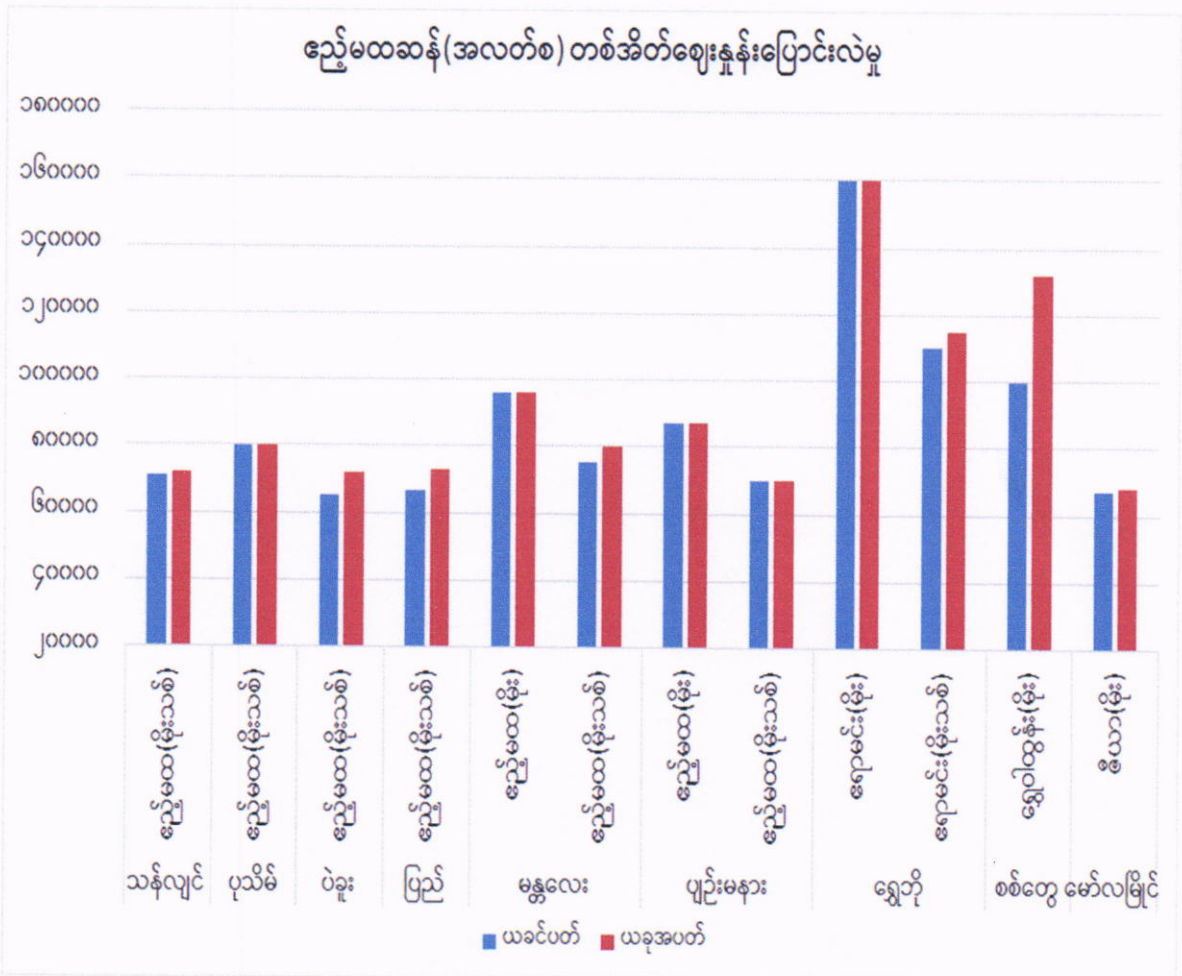
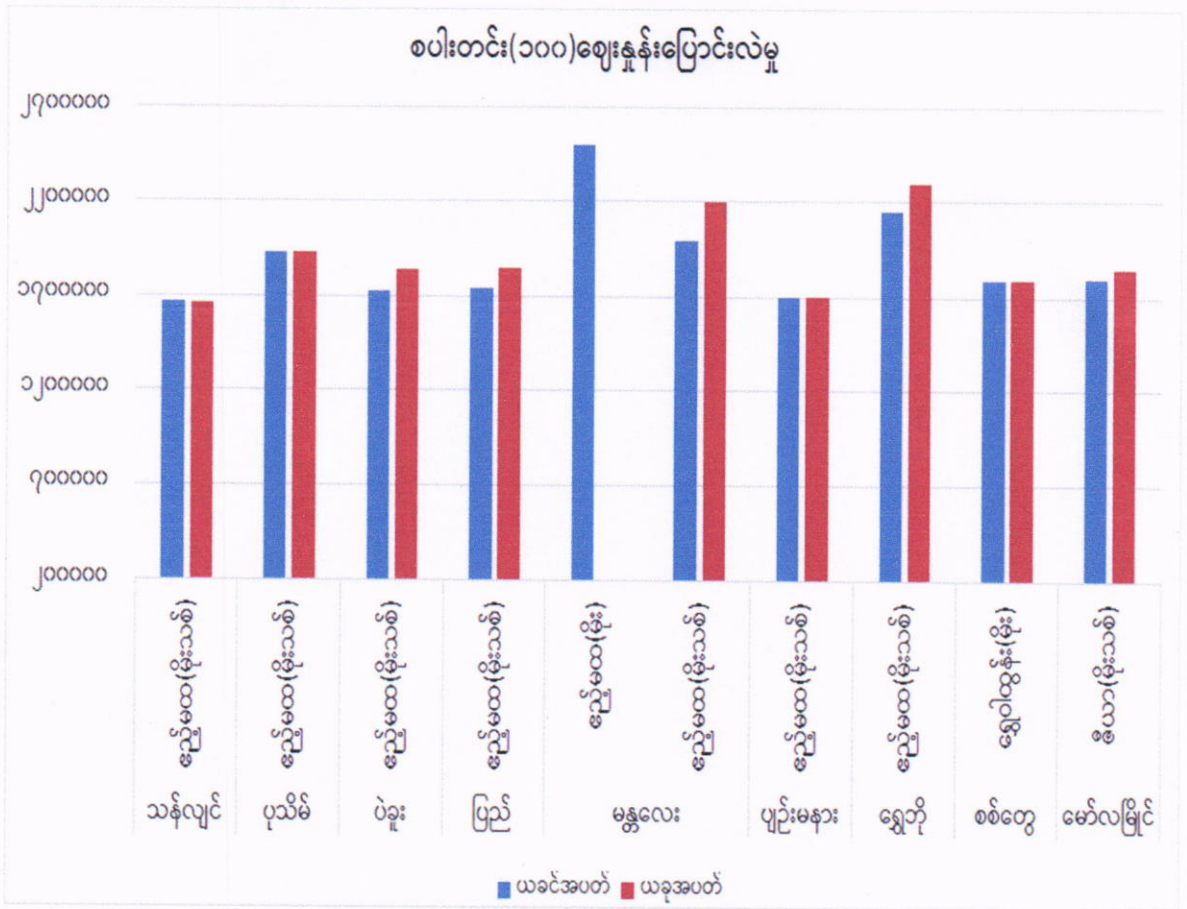
ဆန်စပါးဆိုင်ရာအပတ်စဉ် လေ့လာသုံးသပ် တင်ပြချက်( ၁/၂၀၂၄ )

( ၂၇.၁၂.၂၀၂၃ မှ ၂.၁.၂၀၂၄ ထိ )

၁။ ပြည်တွင်း၊ ပြည်ပ စပါးစိုက်ပျိုးထွက်ရှိမှုအခြေအနေ။ ၂၀၂၃-၂၀၂၄ ခုနှစ်၊ မိုးစပါး စိုက်ပျိုးရန် လျာထားဧက (၁၄.၉၈၇) သန်းအပေါ် ဧက(၁၄.၉၉)သန်း (၁၀၀%) စိုက်ပျိုးနိုင်ခဲ့ပါသည်။ ၁၅.၁၂.၂၀၂၃ ရက်နေ့ထိ ရိတ်သိမ်းဧက (၁၁.၇၄၁) သန်းအပေါ် ပျမ်းမျှအထွက်နှုန်း (၇၉.၃၈) တင်းဖြင့် အထွက် တင်း(၉၃၂.၀၃၂)သန်း ထွက်ရှိနေပြီဖြစ်ပါသည်။ ၂၀၂၃ ခုနှစ်၊ ဒီဇင်ဘာလ ထုတ်ပြန်သည့် USDA ၏ စာရင်းများအရ ၂၀၂၃-၂၀၂၄ ခုနှစ်အတွင်း ကမ္ဘာ့စပါးစိုက်ပျိုးမှု ၁၆၅.၉၀ ဟက်တာသန်း (ဧက ၄၀၉.၇၇ သန်း)၊ အထွက်နှုန်း တစ်ဟက်တာ ၄.၆၆ မက်တန် (၂၂၃.၂၆တင်း)၊ စုစုပေါင်း အထွက် မက်တန် ၅၁၈.၀၇ သန်း (စပါးတင်း ၂၄၈၂၀.၇၃ သန်း) ဖြစ်ပါသည်။

၂။ ပြည်တွင်း စပါး၊ ဆန်ဈေးနှုန်းအခြေအနေ။ ဧည့်မထအုပ်စုဝင် (၄၆) ပေါင်ကိုက် စပါးတင်း (၁၀၀)ဈေးနှုန်းနှင့် ဧည့်မထ ၅၅% အလတ်စ (၁၀၈)ပေါင်ဝင် ဆန် (၁) အိတ် ဈေးနှုန်းများဖြစ်ပေါ်မှု အခြေအနေမှာ အောက်ပါအတိုင်းဖြစ်ပါသည်-

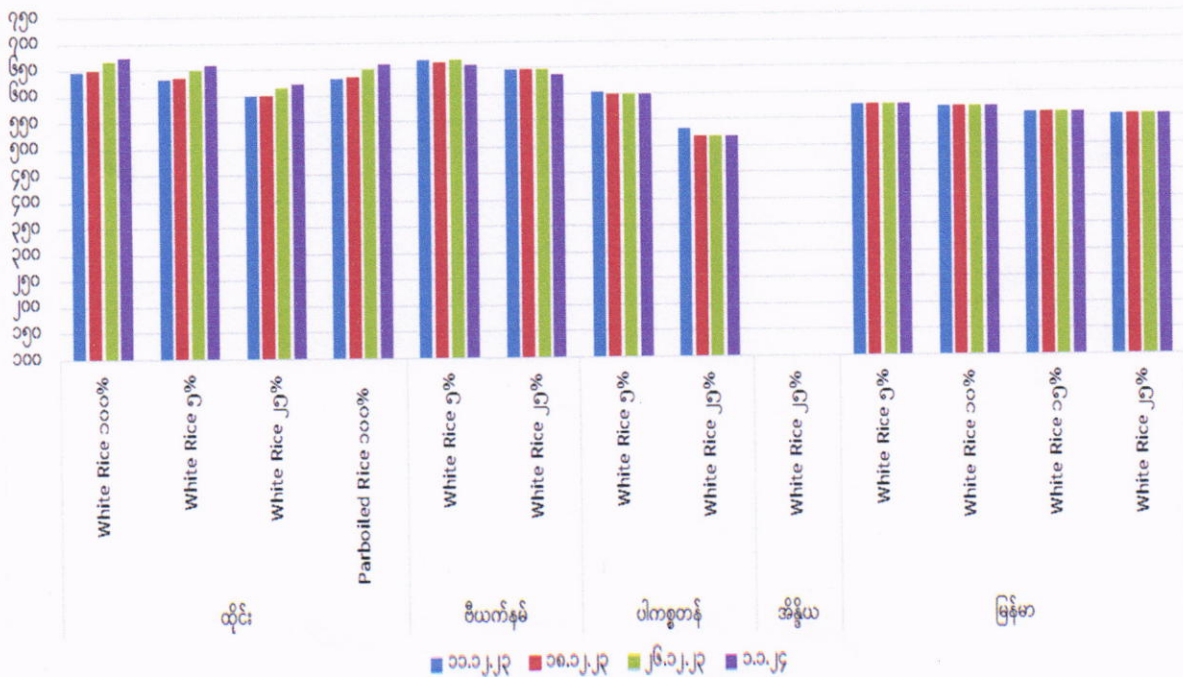
စဉ်	တိုင်း/ ပြည်နယ်	မြို့နယ်	စပါးအမျိုး အစား	စပါးတင်း(၁၀၀)/ကျပ်		ဆန်အမျိုး အစား	ဆန်တစ်အိတ်/ကျပ်	
				ယခင်ပတ်	ယခုအပတ်		ယခင်ပတ်	ယခုအပတ်
၁	၂	၃	၄	၅	၆	၇	၈	၉
(က)	ရန်ကုန်တိုင်း	သန်လျင်	ဧည့်မထ(မိုးသစ်)	၁၆၇၃၀၀၀	↓ ၁၆၆၄၀၀၀	မနောသုခ(မိုးသစ်)	၇၁၀၀၀	↑ ၇၂၀၀၀
(ခ)	ဧရာဝတီတိုင်း	ပုသိမ်	ဧည့်မထ(မိုးသစ်)	၁၉၃၀၀၀၀	■ ၁၉၃၀၀၀၀		၈၀၀၀၀	■ ၈၀၀၀၀
(ဂ)	ပဲခူးတိုင်း	ပဲခူး	ဧည့်မထ(မိုးသစ်)	၁၇၂၅၀၀၀	↑ ၁၈၄၀၀၀၀	မနောသုခ(မိုးသစ်)	၆၅၀၀၀	↑ ၇၂၀၀၀
		ပြည်	ဧည့်မထ(မိုးသစ်)	၁၇၄၀၀၀၀	↑ ၁၈၅၀၀၀၀	မနောသုခ(မိုးသစ်)	၆၆၅၀၀	↑ ၇၃၀၀၀
(ဃ)	မန္တလေးတိုင်း	မန္တလေး	ဧည့်မထ(မိုး)	၂၅၀၀၀၀၀		ဧည့်မထ(မိုး)	၉၆၀၀၀	■ ၉၆၀၀၀
			ဧည့်မထ(မိုးသစ်)	၂၀၀၀၀၀၀	↑ ၂၂၀၀၀၀၀		၇၅၀၀၀	↑ ၈၀၀၀၀
		ပျဉ်းမနား	ဧည့်မထ(မိုး)			ဧည့်မထ(မိုး)	၈၇၀၀၀	■ ၈၇၀၀၀
			ဧည့်မထ(မိုးသစ်)	၁၇၀၀၀၀၀	■ ၁၇၀၀၀၀၀	ဧည့်မထ(မိုးသစ်)	၇၀၀၀၀	■ ၇၀၀၀၀
(င)	စစ်ကိုင်းတိုင်း	ရွှေဘို	ဧရာမင်း(မိုး)			ဧရာမင်း(မိုး)	၁၆၀၀၀၀	■ ၁၆၀၀၀၀
			ဧရာမင်း(မိုးသစ်)	၂၁၅၀၀၀၀	↑ ၂၃၀၀၀၀၀		၁၁၀၀၀၀	↑ ၁၁၅၀၀၀
(စ)	ရခိုင်ပြည်နယ်	စစ်တွေ	ဧည့်မထ(မိုး)	၁၇၉၀၀၀၀	■ ၁၇၉၀၀၀၀	ရွှေဝါထွန်း(မိုး)	၁၀၀၀၀၀	↑ ၁၃၂၀၀၀
(ဆ)	မွန်ပြည်နယ်	မော်လမြိုင်	ဇီယာ(မိုးသစ်)	၁၈၀၀၀၀၀	↑ ၁၈၅၀၀၀၀	ဇီယာ(မိုးသစ်)	၆၇၀၀၀	↑ ၆၈၀၀၀



၃။ ပြည်တွင်း/ပြည်ပဆန်ဈေးနှုန်းအခြေအနေ။ စပါး၊ ဆန် အဓိကထုတ်လုပ်တင်ပို့သော နိုင်ငံများ၏ ဆန်တစ်တန် FOB ဈေးနှုန်းဖြစ်ပေါ်မှုအခြေအနေမှာ အောက်ပါအတိုင်းဖြစ်ပါသည်-

စဉ်	နိုင်ငံ	အမျိုးအစား	ဈေးနှုန်း			
			၁၁.၁၂.၂၃	၁၈.၁၂.၂၃	၂၆.၁၂.၂၃	၁.၁.၂၄
(က)	ထိုင်း	White Rice ၁၀၀%	၆၄၆	၆၄၈	၆၆၆	↑ ၆၇၄
		White Rice ၅%	၆၃၁	၆၃၄	၆၅၀	↑ ၆၅၉
		White Rice ၂၅%	၆၀၀	၆၀၀	၆၁၅	↑ ၆၂၃
		Parboiled Rice ၁၀၀%	၆၃၁	၆၃၄	၆၅၀	↑ ၆၅၉
(ခ)	ဗီယက်နမ်	White Rice ၅%	၆၆၇	၆၆၂	၆၆၇	↓ ၆၅၇
		White Rice ၂၅%	၆၄၇	၆၄၇	၆၄၇	↓ ၆၃၇
(ဂ)	ပါကစ္စတန်	White Rice ၅%	၆၀၂	၅၉၇	၅၉၇	■ ၅၉၇
		White Rice ၂၅%	၅၃၂	၅၁၇	၅၁၇	■ ၅၁၇
(ဃ)	အိန္ဒိယ	White Rice ၂၅%	-	-	-	-
(င)	မြန်မာ	White Rice ၅%	၅၇၀-၅၇၅	၅၇၀-၅၇၅	၅၇၀-၅၇၅	■ ၅၇၀-၅၇၅
		White Rice ၁၀%	၅၆၀-၅၇၀	၅၆၀-၅၇၀	၅၆၀-၅၇၀	■ ၅၆၀-၅၇၀
		White Rice ၁၅%	၅၅၅-၅၆၀	၅၅၅-၅၆၀	၅၅၅-၅၆၀	■ ၅၅၅-၅၆၀
		White Rice ၂၅%	၅၅၀-၅၅၅	၅၅၀-၅၅၅	၅၅၀-၅၅၅	■ ၅၅၀-၅၅၅
		Parboiled Rice ၅%	၆၃၀-၆၄၀	၆၃၀-၆၄၀	၆၃၀-၆၄၀	■ ၆၃၀-၆၄၀
		Parboiled Rice ၁၀%	၆၂၀-၆၃၀	၆၂၀-၆၃၀	၆၂၀-၆၃၀	■ ၆၂၀-၆၃၀

ပြည်ပပို့ဆက်တင်တန် FOB ဈေးနှုန်းပြောင်းလဲမှု



၄။ ဆန်လက်ကျန်အခြေအနေ။ ၁.၁.၂၀၂၄ နေ့ရှိ တိုင်းဒေသကြီး/ ပြည်နယ်များ၏ တင်ပြချက်စာရင်းအရ ခန့်မှန်းလက်ကျန်ဆန်တန်မှာ (၅.၄၈၄) သန်းဖြစ်ပါသည်။ ၂၀၂၃ ခုနှစ်၊ ဒီဇင်ဘာလ ကမ္ဘာ့ဆန်လက်ကျန်မှာ တန်ချိန်(၁၆၇.၇၆၂) သန်းဖြစ်ပါသည်။

၅။ ပြည်ပဆန်တင်ပို့နိုင်မှုနှင့်ပြည်ပဈေးကွက်။ ၂၀၂၃-၂၀၂၄ ဘဏ္ဍာနှစ်၊ ၁.၄.၂၀၂၃ မှ ၂၂.၁၂.၂၀၂၃ နေ့ထိ ဆန်တန်ချိန် (၄၉၂၅၇၈)၊ တန်ဘိုး (၂၆၅.၀၈၄) USD သန်း တင်ပို့နိုင်ခဲ့ပြီး၊ ၂၀၂၂-၂၀၂၃ ဘဏ္ဍာနှစ် အလားတူကာလတွင် ဆန်တန်ချိန် (၉၁၀၂၂၄)၊ တန်ဘိုး (၃၄၂.၆၈၁) USD သန်း တင်ပို့ခဲ့သဖြင့် ယခင်နှစ်ထက် ဆန်တန်ချိန်(၄၁၇၆၄၅)၊ တန်ဘိုး (၇၇.၅၉၇) USD သန်းလျော့နည်း တင်ပို့ခဲ့ပါသည်။ ပင်လယ်ရေကြောင်းမှ ဧည့်မထ ၂၅% ဆန် တစ်တန်ပေါက်ဈေးမှာ FOB ၅၅၅ USD ဖြစ်ပြီး Earning ဈေး ၂၉၈၄ ကျပ်ဖြင့် တွက်ချက်ပါက FOB အရင်းဈေးနှုန်းမှာ ၅၄၂ USD ဖြစ်သဖြင့် ဧည့်မထ ၂၅ % မှာ တွက်ချက်မှုအရ တွက်ခြေကိုက်မှုရှိကြောင်းသိရှိရပါသည်။

၆။ ခြုံငုံသုံးသပ်ချက်။ ထိုင်းနိုင်ငံတွင် အင်ဒိုနီးရှားနိုင်ငံနှင့် ဖိလစ်ပိုင်နိုင်ငံတို့မှ ဆန်ဝယ်ယူမှုများပြားလာခြင်းကြောင့် ယခုတစ်ပတ် ပို့ကုန်ဆန်ဈေးနှုန်းများမြင့်တက်ခဲ့ပါသည်။ ဗီယက်နမ်နိုင်ငံတွင် ပို့ကုန်ဆန်ဈေးနှုန်းများမှာ အခြားဆန်ဈေးနှုန်းများထက် ဈေးနှုန်းကြီးမြင့်နေသဖြင့် ဝယ်လက်များဝယ်လိုအားလျော့နည်းနေပြီး ပို့ကုန်ဆန် ဈေးနှုန်းကျခဲ့ပါသည်။ ပြည်တွင်းဈေးကွက်၌ မြို့နယ်အများစုတို့တွင် စပါးသစ်များလှိုင်လှိုင်ထွက်ရှိလာပြီဖြစ်သော်လည်း ပြည်ပတင်ပို့သည့် လှောင်လက်နှင့် စက်ပိုင်ကုန်သည်များ ဝယ်လိုအားများနေခြင်း၊ ဈေးကွက်အဝင်နည်းခြင်း၊ သယ်ယူကုန်ကျစရိတ်များမြင့်တက်လာခြင်း၊ စားသုံးရန် ဝယ်ယူစုဆောင်းများရှိနေခြင်းတို့ကြောင့် စပါး၊ ဆန်ဈေးနှုန်းတက်ခဲ့ပါသည်။ ကျန်မြို့နယ်အချို့တွင် စပါး၊ ဆန်ဈေးနှုန်းများဈေး ငြိမ်နေပြီး အရောင်းအဝယ်ပုံမှန်ဖြစ် ကြောင်းသိရှိရပါသည်။