

ပြည်ထောင်စုသမ္မတမြန်မာနိုင်ငံတော်အစိုးရ
စီးပွားရေးနှင့်ကူးသန်းရောင်းဝယ်ရေးဝန်ကြီးဌာန
စားသုံးသူရေးရာဦးစီးဌာန

စာအမှတ်၊စဥ-၁၇/ပြည်တွင်း(ဈေးနှုန်း)/၂၀၂၄(၀၀၇၄)
ရက် စွဲ ၊ ၂၀၂၄ ခုနှစ် ၊ ဇန်နဝါရီလ ၉ ရက်

သို့

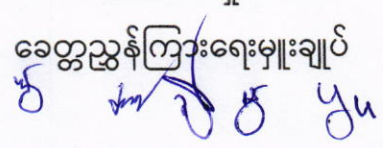
ပြည်ထောင်စုဝန်ကြီးရုံး

စီးပွားရေးနှင့်ကူးသန်းရောင်းဝယ်ရေးဝန်ကြီးဌာန

အကြောင်းအရာ။ တိုင်းဒေသကြီး/ ပြည်နယ်အလိုက် စပါးဆန်ဈေးနှုန်းများ ပြုစုတင်ပြခြင်း

အထက်အကြောင်းအရာပါကိစ္စနှင့်ပတ်သက်၍ တိုင်းဒေသကြီး/ပြည်နယ်များ၏ စပါးဆန်
ဈေးနှုန်းများအား ယခင်နှစ်၊ ယခင်လ၊ ယနေ့ ကာလတူ နှိုင်းယှဉ်ပြုစု တင်ပြအပ်ပါသည်။

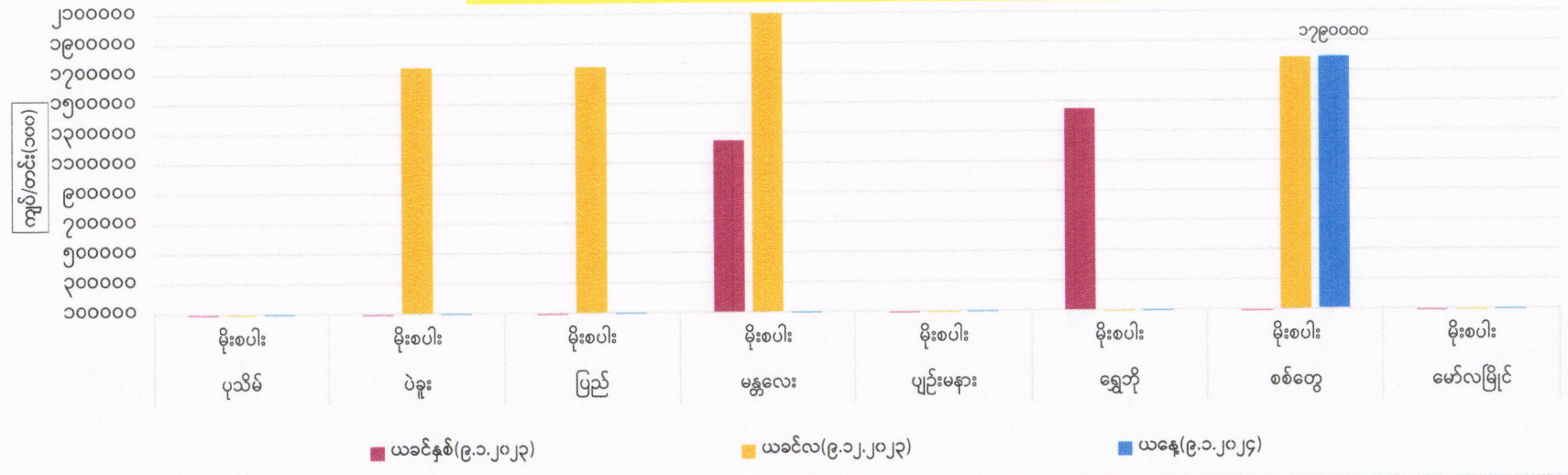
ပူးတွဲ(၄)ရွက်

ခင်မောင်လှိုင်
ခေတ္တညွှန်ကြားရေးမှူးချုပ်


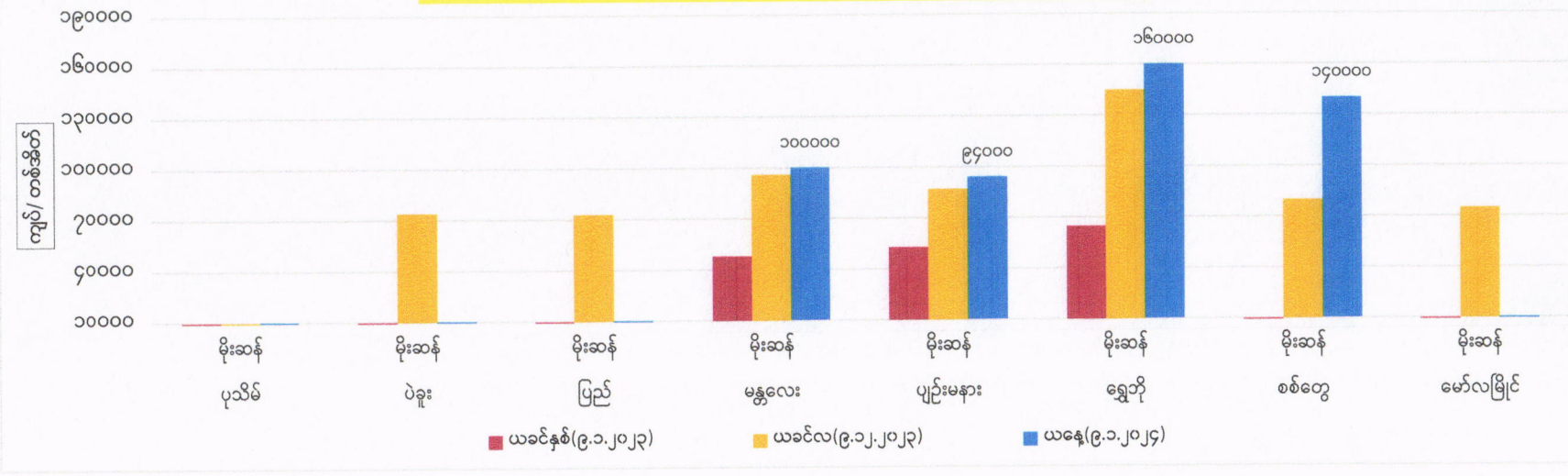
မိတ္တူကို

ညွှန်ကြားရေးမှူးချုပ်ရုံး၊ စားသုံးသူရေးရာဦးစီးဌာန
ဒုတိယညွှန်ကြားရေးမှူးချုပ်ရုံး(မူဝါဒ၊သတင်းနည်း၊ ပြည်တွင်း)၊ စားသုံးသူရေးရာဦးစီးဌာန
ရုံးလက်ခံ/မျှော

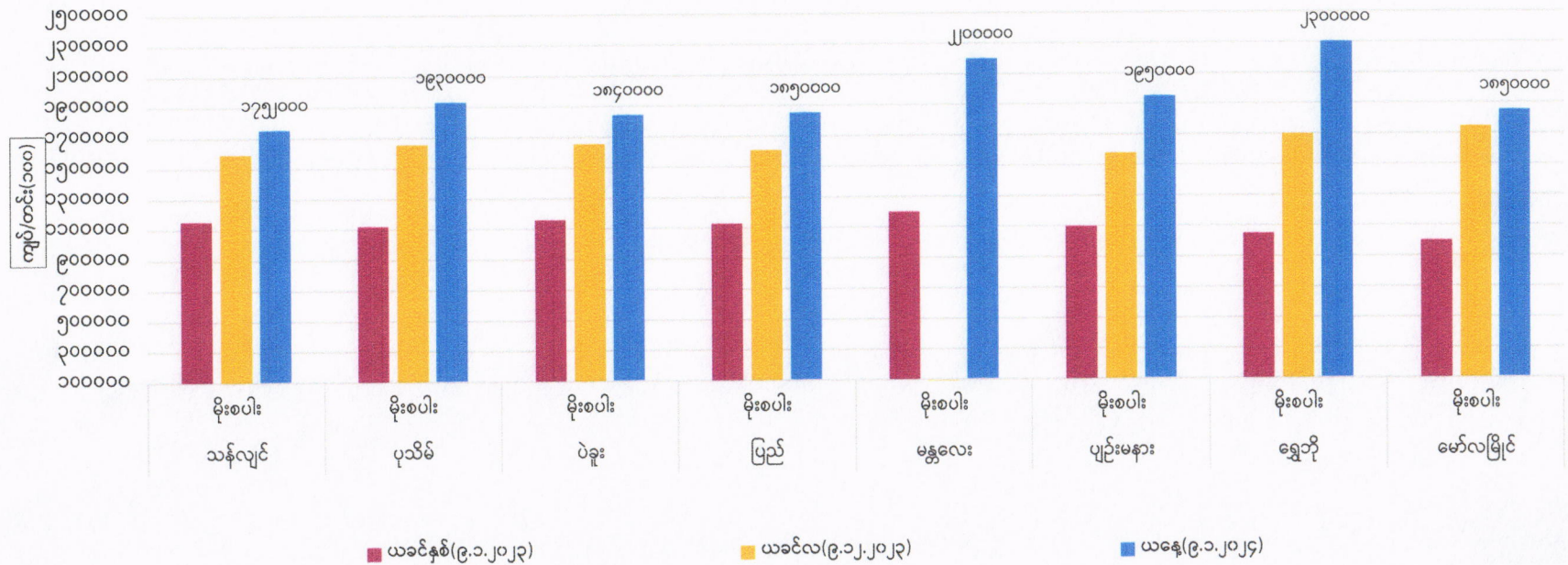
တိုင်းဒေသကြီး/ပြည်နယ်များရှိ ဧည့်မထမိုးစပါးဟောင်း တင်း(၁၀၀)ဈေးနှုန်းများ



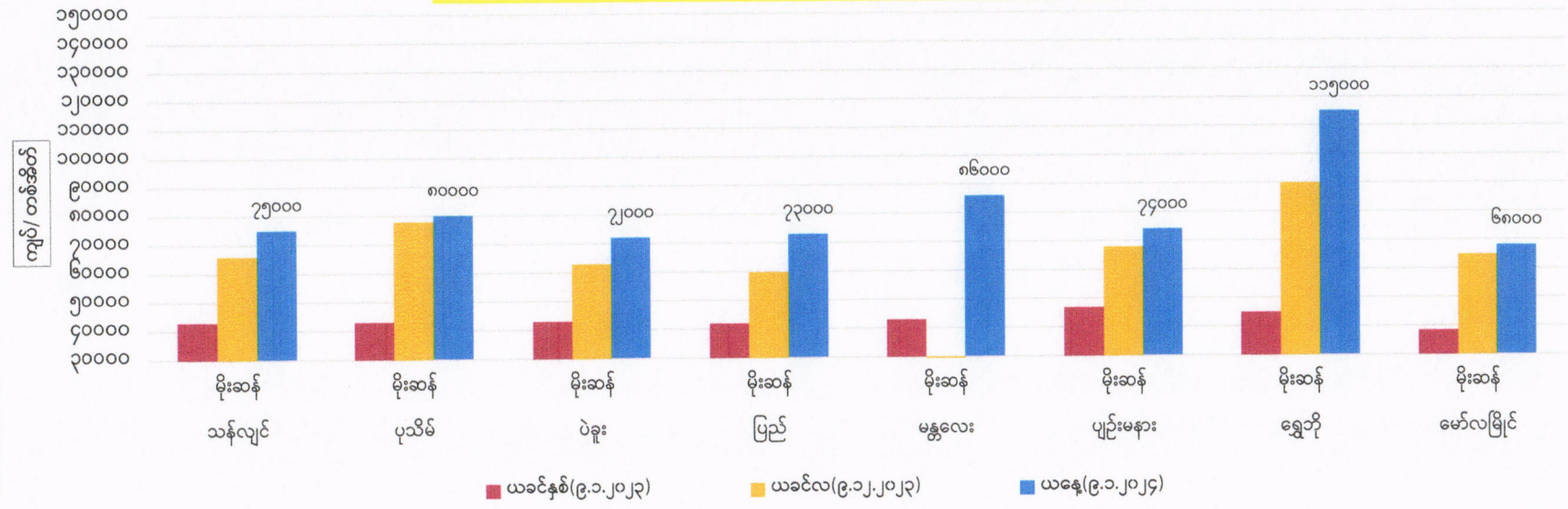
တိုင်းဒေသကြီး/ပြည်နယ်များရှိ ဧည့်မထမိုးဆန်ဟောင်း တစ်အိတ်ဈေးနှုန်းများ



တိုင်းဒေသကြီး/ပြည်နယ်များရှိ ဧည့်မထမိုးစပါးသစ် တင်း(၁၀၀)ဈေးနှုန်းများ



တိုင်းဒေသကြီး/ပြည်နယ်များရှိ ဧည့်မထမိုးဆန်သစ် တစ်အိတ်ဈေးနှုန်းများ



စီးပွားရေးနှင့်ကူးသန်းရောင်းဝယ်ရေးဝန်ကြီးဌာန
တိုင်းဒေသကြီးနှင့်ပြည်နယ်အလိုက် ဧည့်မထစပါး ၄၆ ပေါင်ကိုက် တင်း(၁၀၀)ဈေးနှုန်းနှင့်
ဧည့်မထဆန်အလတ်စ တစ်တင်းခွဲဝင် တစ်အိတ်ဈေးနှုန်း (၉.၁.၂၀၂၄)

စဉ်	တိုင်းဒေသကြီး/ ပြည်နယ်	မြို့နယ်	စပါး အမျိုးအစား	စပါးတင်း(၁၀၀)/ ကျပ်			ဆန် အမျိုးအစား	ဆန်ဈေး(၁)အိတ်/ကျပ်		
				ယခင်နှစ်	ယခင်လ	ယနေ့		ယခင်နှစ်	ယခင်လ	ယနေ့
၁	ရန်ကုန်	သန်လျင်	မနောသုခ(မိုးသစ်)	၁၁၅၆၀၀၀	၁၅၉၄၀၀၀	၁၇၅၂၀၀၀	မနောသုခ(မိုးသစ်)	၄၃၀၀၀	၆၆၀၀၀	၇၅၀၀၀
၂	ဧရာဝတီ	ပုသိမ်	မနောသုခ(မိုးသစ်)	၁၁၂၂၀၀၀	၁၆၅၆၀၀၀	၁၉၃၀၀၀၀	မနောသုခ(မိုးသစ်)	၄၃၀၀၀	၇၈၀၀၀	၈၀၀၀၀
၃	ပဲခူး	ပဲခူး	မနောသုခ(မိုးဟောင်း)		၁၇၄၈၀၀၀		မနောသုခ(မိုးဟောင်း)		၇၄၀၀၀	
			မနောသုခ(မိုးသစ်)	၁၁၆၀၀၀၀	၁၆၅၆၀၀၀	၁၈၄၀၀၀၀	မနောသုခ(မိုးသစ်)	၄၃၀၀၀	၆၃၀၀၀	၇၂၀၀၀
		ပြည်	ရတနာတိုး(မိုးဟောင်း)		၁၇၄၈၀၀၀		ရတနာတိုး(မိုးဟောင်း)		၇၃၀၀၀	
			မနောသုခ(မိုးသစ်)	၁၁၃၀၀၀၀	၁၆၁၀၀၀၀	၁၈၅၀၀၀၀	မနောသုခ(မိုးသစ်)	၄၂၀၀၀	၆၀၀၀၀	၇၃၀၀၀
၄	မန္တလေး	မန္တလေး	မနောသုခ(မိုးဟောင်း)	၁၂၅၀၀၀၀	၂၅၀၀၀၀၀		မနောသုခ(မိုးဟောင်း)	၄၈၀၀၀	၉၆၀၀၀	၁၀၀၀၀၀
			မနောသုခ(မိုးသစ်)	၁၂၀၀၀၀၀		၂၂၀၀၀၀၀	မနောသုခ(မိုးသစ်)	၄၃၀၀၀		၈၆၀၀၀
		ပျဉ်းမနား	မနောသုခ(မိုးဟောင်း)				မနောသုခ(မိုးဟောင်း)	၅၃၀၀၀	၈၇၀၀၀	၉၄၀၀၀
			မနောသုခ(မိုးသစ်)	၁၁၀၀၀၀၀	၁၅၈၀၀၀၀	၁၉၅၀၀၀၀	မနောသုခ(မိုးသစ်)	၄၇၀၀၀	၆၈၀၀၀	၇၄၀၀၀
၅	စစ်ကိုင်း	ရွှေဘို	ဧရာမင်း(မိုးဟောင်း)	၁၄၅၀၀၀၀			ဧရာမင်း(မိုးဟောင်း)	၆၅၀၀၀	၁၄၅၀၀၀	၁၆၀၀၀၀
			ဧရာမင်း(မိုးသစ်)	၁၀၅၀၀၀၀	၁၇၀၀၀၀၀	၂၃၀၀၀၀၀	ဧရာမင်း(မိုးသစ်)	၄၅၀၀၀	၉၀၀၀၀	၁၁၅၀၀၀
၆	ရခိုင်ပြည်နယ်	စစ်တွေ	ရွှေဝါထွန်း(မိုး)		၁၇၉၀၀၀၀	၁၇၉၀၀၀၀	ရွှေဝါထွန်း(မိုး)		၈၀၀၀၀	၁၄၀၀၀၀
၇	မွန်	မော်လမြိုင်	ဇီယာ(မိုးသစ်)	၁၀၀၀၀၀၀	၁၇၄၈၀၀၀	၁၈၅၀၀၀၀	ဇီယာ(မိုးသစ်)	၃၈၅၀၀	၆၅၀၀၀	၆၈၀၀၀

FOB ရန်ကုန်နှင့် နိုင်ငံတကာဆန်ဈေးနှုန်းများ (၂၇.၁၂.၂၀၂၃)

USD/MT

စဉ်	နိုင်ငံ	၁၀၀%	၅%	၁၀%	၁၅%	၂၅%	ပေါင်းဆန်	B 1-2	B 2-3-4	Sources
၁	ထိုင်း	၆၇၄	၆၅၉	-	-	၆၂၃	၆၅၉	-	-	thairiceexporters.or.th
၂	ဗီယက်နမ်	-	၆၅၃-၆၅၇	-	-	၆၃၃-၆၃၇	-	-	-	thairiceexporters.or.th
၃	အိန္ဒိယ	-	-	-	-	-	၅၃၃-၅၃၇	-	-	thairiceexporters.or.th
၄	ပါကစ္စတန်	-	၅၉၃-၅၉၇	-	-	၅၃၃-၅၃၇	၅၄၆-၅၅၀	-	-	thairiceexporters.or.th
၅	FOB ရန်ကုန်	-	၅၇၀-၅၇၅	၅၆၀-၅၇၀	၅၅၅-၅၆၀	၅၅၀-၅၅၅	၆၃၀-၆၄၀	၄၁၅-၄၂၅		မြန်မာနိုင်ငံဆန်စပါးအသင်းချုပ်

တိုင်းဒေသကြီးနှင့် ပြည်နယ်များ၏ စပါးဆန်ဈေးနှုန်းများ ပြောင်းလဲမှုတင်ပြချက် (၉.၁.၂၀၂၄)

၁။ ဈေးနှုန်းပြောင်းလဲမှု

- (က) ဧည့်မထမိုးစပါးဟောင်းဈေးနှုန်း (၄၆ပေါင်တင်း ၁၀၀ ဈေးနှုန်း)။ ၈.၁.၂၀၂၄ ရက်နေ့ ဈေးထက် စစ်ကိုင်းတိုင်းဒေသကြီး (၁)မြို့နယ်တွင် ၅၀၀၀၀ ကျပ် ဈေးတက်ခဲ့ပါသည်။
- (ခ) ဧည့်မထမိုးဆန်ဟောင်းဈေးနှုန်း (၁၀၈ပေါင်တစ်အိတ်ဈေးနှုန်း)။ ၈.၁.၂၀၂၄ ရက်နေ့ ဈေးဖြင့် တည်ငြိမ်နေပါသည်။
- (ဂ) ဧည့်မထမိုးစပါးသစ်ဈေးနှုန်း (၄၆ပေါင်တင်း ၁၀၀ ဈေးနှုန်း)။ ၈.၁.၂၀၂၄ ရက်နေ့ဈေးထက် စစ်ကိုင်းတိုင်းဒေသကြီး (၁)မြို့နယ်၊ ရန်ကုန်တိုင်းဒေသကြီး (၈) မြို့နယ် စုစုပေါင်း(၉) မြို့နယ်တွင် အနည်းဆုံး ၄၂၀၀၀ကျပ်မှ အများဆုံး ၁၀၀၀၀ကျပ် ဈေးတက် ခဲ့ပါသည်။
- (ဃ) ဧည့်မထမိုးဆန်သစ်ဈေးနှုန်း (၁၀၈ပေါင် တစ်အိတ်ဈေးနှုန်း)။ ၈.၁.၂၀၂၄ ရက်နေ့ဈေးဖြင့် ရန်ကုန်တိုင်းဒေသကြီး(၅)မြို့နယ်တွင် အနည်းဆုံး ၂၀၀၀ ကျပ်မှ အများဆုံး ၅၀၀၀ကျပ် ဈေးတက်ခဲ့ပါသည်။

၂။ စစ်ကိုင်းတိုင်းဒေသကြီးတွင် စပါးဟောင်းမှာ လက်ကျန်လျော့နည်းနေပြီး ကုန်သည်ဝယ်လိုအားများသောကြောင့် ဈေးတက်ခဲ့ပါသည်။ စပါးသစ်မှာ ရန်ကုန်တိုင်းနှင့်စစ်ကိုင်းတိုင်းတို့တွင် ကုန်သည်များမှ သိုလှောင်ရန် ဈေးပေးဝယ်ယူကြသဖြင့် ဈေးတက်ခဲ့ပါသည်။ ရန်ကုန်တွင် ဆန်သစ်မှာ ပြည်တွင်းစားသုံးရန် ဝယ်လိုအားများသောကြောင့် ဈေးတက်ခဲ့ကြောင်း သိရပါသည်။ ကျန်မြို့နယ်များတွင် အရောင်းအဝယ်ပုံမှန်သာရှိ၍ ဈေးငြိမ်နေပါသည်။