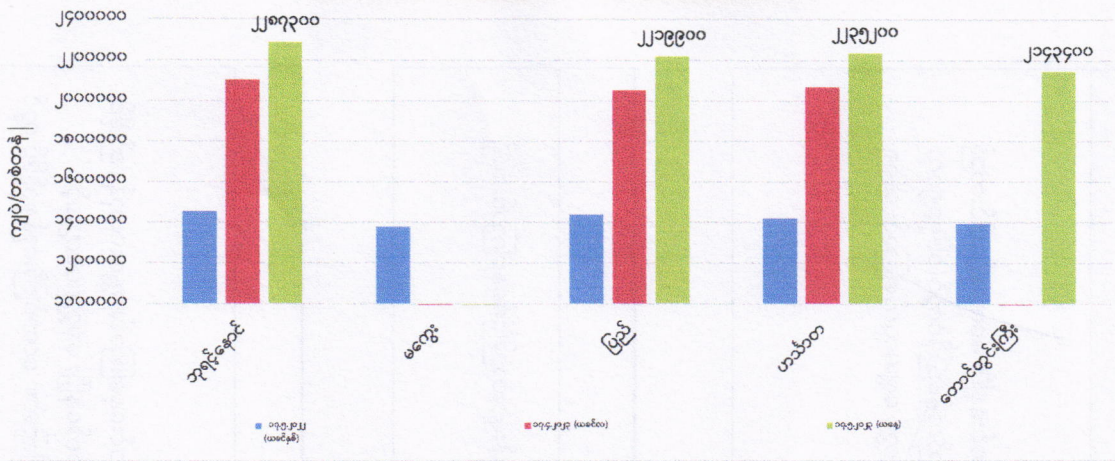
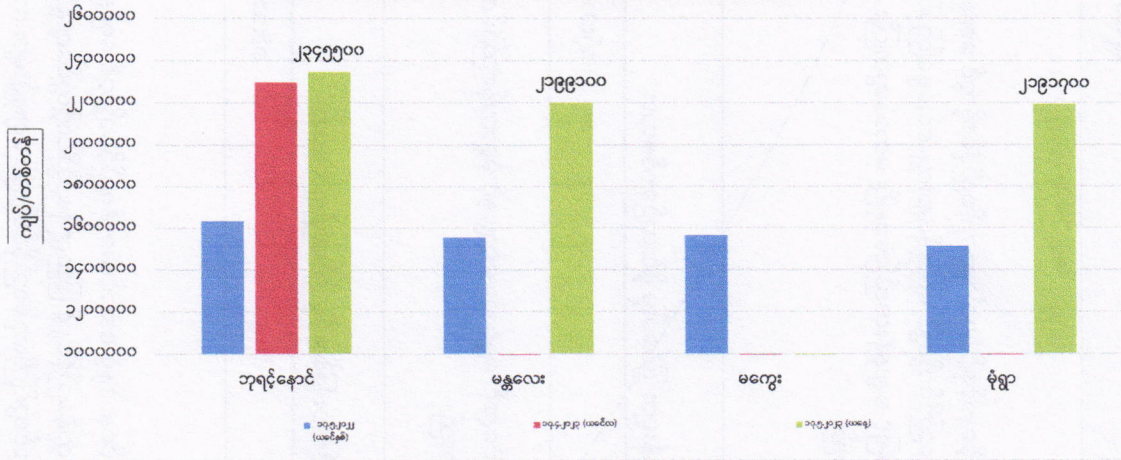


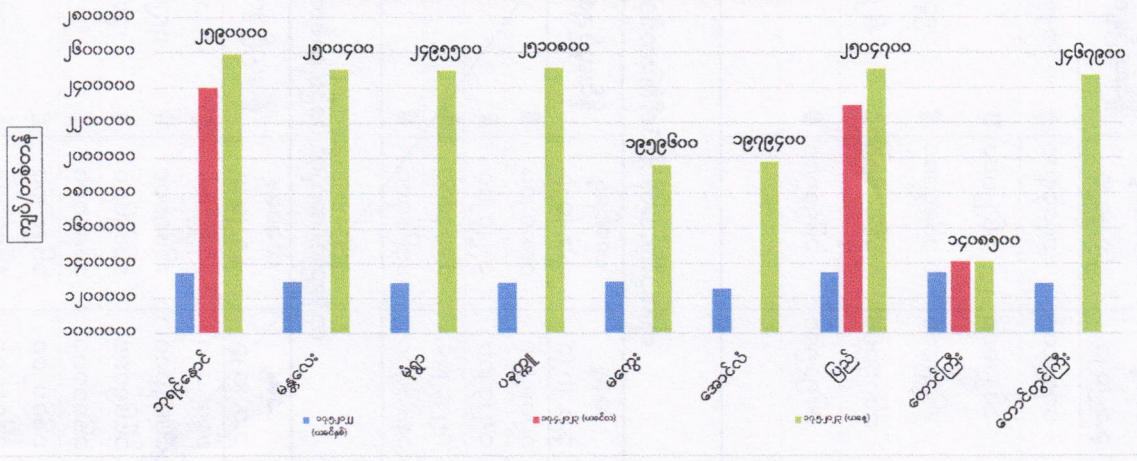
ကုန်စည်ဒိုင်အလိုက် မတ်ပဲ ပြည်တွင်း တစ်တန်ဈေးနှုန်းများ



ကုန်စည်ဒိုင်အလိုက် ပဲတီစိမ်း ပြည်တွင်း တစ်တန်ဈေးနှုန်းများ



ကုန်စည်ဒိုင်အလိုက် ပဲစင်းငုံ ပြည်တွင်း တစ်တန်ဈေးနှုန်းများ



ကုန်စည်ခိုင်အလိုက် မတ်ပဲ(Raw)တစ်တန် ဈေးနှုန်းများ ဖြစ်ပေါ်မှု နှိုင်းယှဉ်ချက်ဇယား

ရေတွက်ပုံ - ကျပ်/တန်

စဉ်	ကုန်စည်ခိုင်အမည်	ယနေ့ ၁၇.၅.၂၀၂၃	ယခင်နေ့ ၁၆.၅.၂၀၂၃	နှိုင်းယှဉ်ချက်	သုံးသပ်ချက်
၁	ဘုရင့်နောင်ကုန်စည်ခိုင်	၂၂၈၇၃၀၀	၂၂၆၅၈၀၀	↑ ၂၁၅၀၀	ဘုရင့်နောင်နှင့် ပြည်ကုန်စည်ခိုင်တို့တွင် ဈေးနှုန်းများ မြင့်တက်နေကြောင်း၊ ဟင်္သာတနှင့်တောင်တွင်းကြီးကုန်စည်ခိုင်တို့တွင် ဈေးနှုန်းများ တည်ငြိမ်နေပြီး မကွေးကုန်စည်ခိုင်တွင် ယနေ့ဈေးမထွက်ကြောင်း သိရှိရပါသည်။
၂	မကွေးကုန်စည်ခိုင်				
၃	ပြည်ကုန်စည်ခိုင်	၂၂၁၉၉၀၀	၂၂၀၄၆၀၀	↑ ၁၅၃၀၀	
၄	ဟင်္သာတကုန်စည်ခိုင်	၂၂၃၅၂၀၀	၂၂၃၅၂၀၀	■ -	
၅	တောင်တွင်းကြီးကုန်စည်ခိုင်	၂၁၄၃၄၀၀	၂၁၄၃၄၀၀	■ -	

ကုန်စည်ခိုင်အလိုက် ပဲတီစိမ်းတစ်တန် ဈေးနှုန်းများ ဖြစ်ပေါ်မှု နှိုင်းယှဉ်ချက်ဇယား

စဉ်	ကုန်စည်ခိုင်အမည်	ယနေ့ ၁၇.၅.၂၀၂၃	ယခင်နေ့ ၁၆.၅.၂၀၂၃	နှိုင်းယှဉ်ချက်	သုံးသပ်ချက်
၁	ဘုရင့်နောင်ကုန်စည်ခိုင်(ခရမ်းရွှေဝါ)	၂၃၄၅၅၀၀	၂၃၄၅၅၀၀	■ -	ဘုရင့်နောင်ကုန်စည်ခိုင်တွင် ဈေးနှုန်းတည်ငြိမ်နေပြီး မန္တလေးကုန်စည်ခိုင်တွင် ဈေးနှုန်းကျဆင်းနေကြောင်း၊ မုံရွာကုန်စည်ခိုင်တွင် ဈေးနှုန်းမြင့်တက်နေပြီး မကွေးကုန်စည်ခိုင်တွင် ယနေ့ဈေးမထွက်ကြောင်း သိရှိရပါသည်။
၂	မန္တလေးကုန်စည်ခိုင်	၂၁၉၉၁၀၀	၂၂၂၄၈၀၀	↓ -၂၅၇၀၀	
၃	မကွေးကုန်စည်ခိုင်				
၄	မုံရွာကုန်စည်ခိုင်	၂၁၉၁၇၀၀	၂၀၉၄၉၀၀	↑ ၉၆၈၀၀	

ကုန်စည်ခိုင်အလိုက် ပဲစင်းငုံတစ်တန် ဈေးနှုန်းများ ဖြစ်ပေါ်မှု နှိုင်းယှဉ်ချက်ဇယား

စဉ်	ကုန်စည်ခိုင်အမည်	ယနေ့ ၁၇.၅.၂၀၂၃	ယခင်နေ့ ၁၆.၅.၂၀၂၃	နှိုင်းယှဉ်ချက်	သုံးသပ်ချက်
၁	ဘုရင့်နောင်ကုန်စည်ခိုင်	၂၅၉၀၀၀၀	၂၅၈၀၀၀၀	↑ ၁၀၀၀၀	ဘုရင့်နောင်၊ မုံရွာနှင့် ပြည်ကုန်စည်ခိုင်တို့တွင် ဈေးနှုန်းများ မြင့်တက်နေပြီး မန္တလေး၊ ပခုက္ကူ၊ မကွေး၊ အောင်လံ၊ တောင်ကြီးနှင့်တောင်တွင်းကြီးကုန်စည်ခိုင်တို့တွင် ဈေးနှုန်းများ တည်ငြိမ်နေကြောင်း သိရှိရပါသည်။
၂	မန္တလေးကုန်စည်ခိုင်	၂၅၀၀၄၀၀	၂၅၀၀၄၀၀	■ -	
၃	မုံရွာကုန်စည်ခိုင်	၂၄၉၅၅၀၀	၂၃၉၁၄၀၀	↑ ၁၀၄၁၀၀	
၄	ပခုက္ကူကုန်စည်ခိုင်	၂၅၀၄၇၀၀	၂၅၀၄၇၀၀	■ -	
၅	မကွေးကုန်စည်ခိုင်	၂၅၁၀၈၀၀	၂၅၁၀၈၀၀	■ -	
၆	အောင်လံကုန်စည်ခိုင်	၂၅၀၄၇၀၀	၂၅၀၄၇၀၀	■ -	
၇	ပြည်ကုန်စည်ခိုင်	၂၄၉၅၅၀၀	၂၄၈၀၂၀၀	↑ ၁၅၃၀၀	
၈	တောင်ကြီးကုန်စည်ခိုင်	၁၄၀၈၅၀၀	၁၄၀၈၅၀၀	■ -	
၉	တောင်တွင်းကြီးကုန်စည်ခိုင်	၂၄၆၇၉၀၀	၂၄၆၇၉၀၀	■ -	