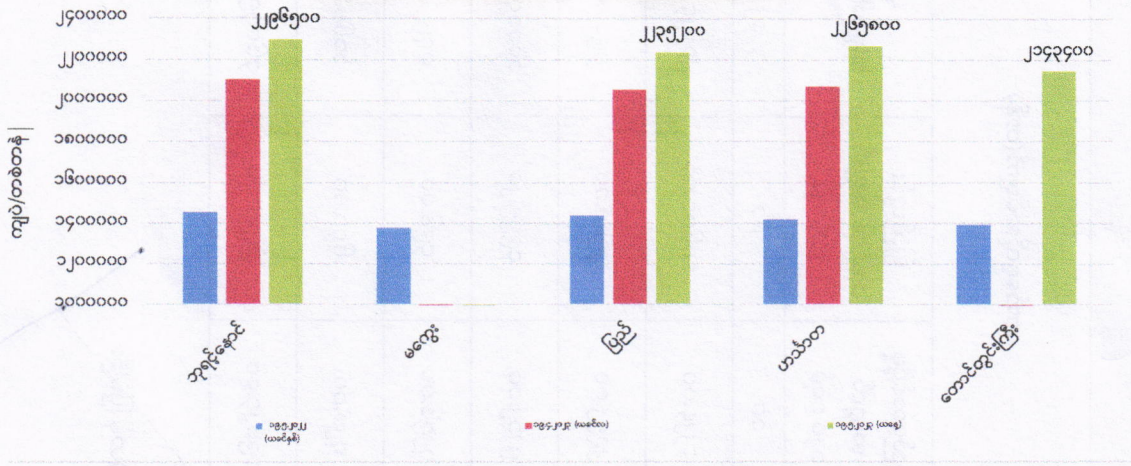
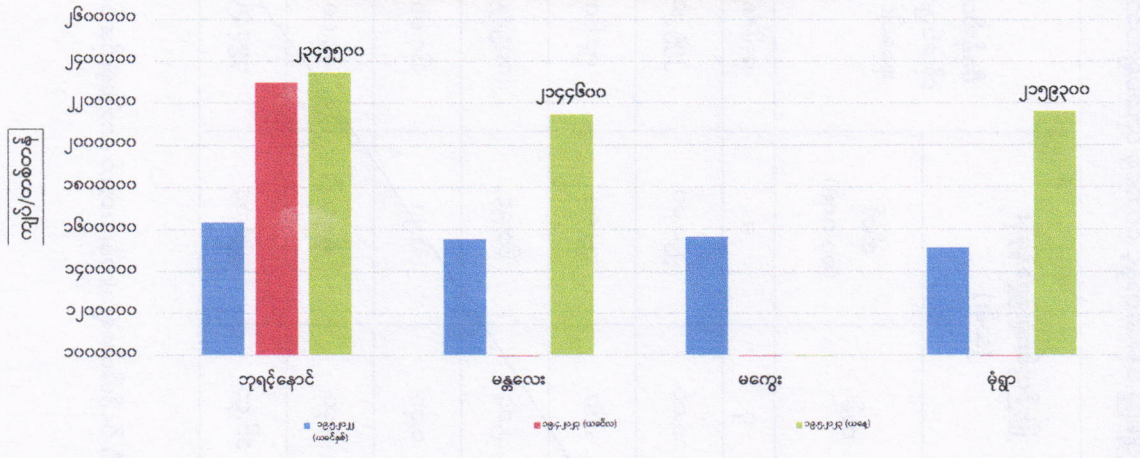


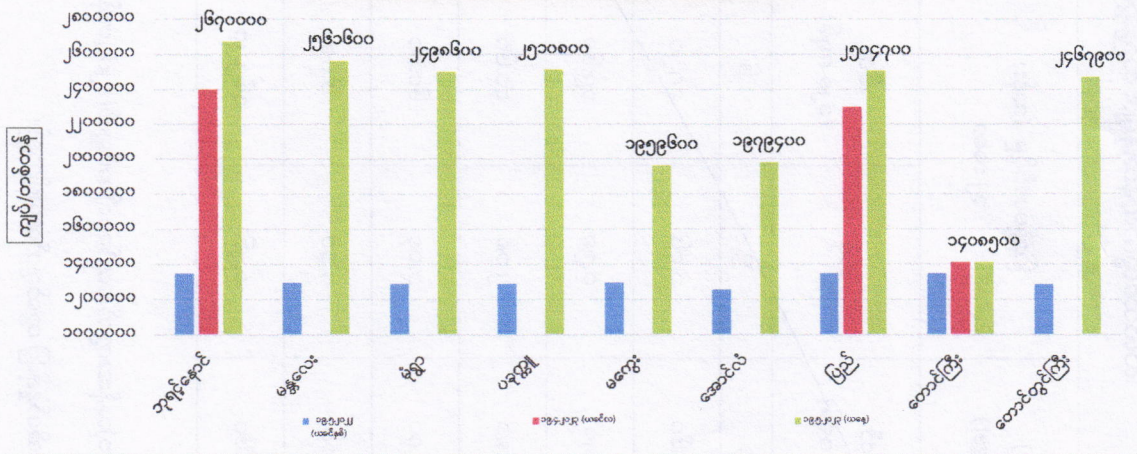
ကုန်စည်ဒိုင်အလိုက် မတ်ပဲ ပြည်တွင်း တစ်တန်ဈေးနှုန်းများ



ကုန်စည်ဒိုင်အလိုက် ပဲတီစိမ်း ပြည်တွင်း တစ်တန်ဈေးနှုန်းများ



ကုန်စည်ဒိုင်အလိုက် ပဲစင်းငုံ ပြည်တွင်း တစ်တန်ဈေးနှုန်းများ



ကုန်စည်ခိုင်အလိုက် မတ်ပဲ(Raw)တစ်တန် ဈေးနှုန်းများ ဖြစ်ပေါ်မှု နှိုင်းယှဉ်ချက်ဇယား

ရေတွက်ပုံ - ကျပ်/တန်

စဉ်	ကုန်စည်ခိုင်အမည်	ယနေ့ ၁၉.၅.၂၀၂၃	ယခင်နေ့ ၁၈.၅.၂၀၂၃	နှိုင်းယှဉ်ချက်	သုံးသပ်ချက်
၁	ဘုရင့်နောင်ကုန်စည်ခိုင်	၂၂၉၆၅၀၀	၂၂၈၇၃၀၀	↑ ၉၂၀၀	ဘုရင့်နောင်၊ပြည်နှင့်ဟင်္သာတကုန်စည်ခိုင်တို့တွင် ဈေးနှုန်းများမြင့်တက်နေကြောင်း၊ တောင်တွင်းကြီးကုန်စည်ခိုင်တွင် (၂၁၄၃၄၀၀)ကျပ်ဖြင့် ဈေးနှုန်းဖြစ်ပေါ်နေပြီး မကွေးကုန်စည်ခိုင်တွင် ယနေ့ဈေးမထွက်ကြောင်း သိရှိရပါသည်။
၂	မကွေးကုန်စည်ခိုင်				
၃	ပြည်ကုန်စည်ခိုင်	၂၂၃၅၂၀၀	၂၂၁၉၉၀၀	↑ ၁၅၃၀၀	
၄	ဟင်္သာတကုန်စည်ခိုင်	၂၂၆၅၈၀၀	၂၂၃၈၃၀၀	↑ ၂၇၅၀၀	
၅	တောင်တွင်းကြီးကုန်စည်ခိုင်	၂၁၄၃၄၀၀			

ကုန်စည်ခိုင်အလိုက် ပဲတီစိမ်းတစ်တန်ဈေးနှုန်းများ ဖြစ်ပေါ်မှု နှိုင်းယှဉ်ချက်ဇယား

စဉ်	ကုန်စည်ခိုင်အမည်	ယနေ့ ၁၉.၅.၂၀၂၃	ယခင်နေ့ ၁၈.၅.၂၀၂၃	နှိုင်းယှဉ်ချက်	သုံးသပ်ချက်
၁	ဘုရင့်နောင်ကုန်စည်ခိုင်(ခရမ်းရွှေဝါ)	၂၃၄၅၅၀၀	၂၃၄၅၅၀၀	■ -	ဘုရင့်နောင်ကုန်စည်ခိုင်တွင် ဈေးနှုန်းတည်ငြိမ်နေပြီး မန္တလေးကုန်စည်ခိုင်တွင် ဈေးနှုန်းကျဆင်းနေကြောင်း၊ မုံရွာကုန်စည်ခိုင်တွင် (၂၁၅၉၃၀၀)ကျပ်ဖြင့် ဈေးနှုန်းဖြစ်ပေါ်နေပြီး မကွေးကုန်စည်ခိုင်တွင် ယနေ့ဈေးမထွက်ကြောင်း သိရှိရပါသည်။
၂	မန္တလေးကုန်စည်ခိုင်	၂၁၄၄၆၀၀	၂၁၉၉၃၀၀	↓ -၅၄၅၀၀	
၃	မကွေးကုန်စည်ခိုင်				
၄	မုံရွာကုန်စည်ခိုင်	၂၁၅၉၃၀၀			

ကုန်စည်ခိုင်အလိုက် ပဲစင်းငုံတစ်တန်ဈေးနှုန်းများ ဖြစ်ပေါ်မှု နှိုင်းယှဉ်ချက်ဇယား

စဉ်	ကုန်စည်ခိုင်အမည်	ယနေ့ ၁၉.၅.၂၀၂၃	ယခင်နေ့ ၁၈.၅.၂၀၂၃	နှိုင်းယှဉ်ချက်	သုံးသပ်ချက်
၁	ဘုရင့်နောင်ကုန်စည်ခိုင်	၂၆၇၀၀၀၀	၂၅၉၀၀၀၀	↑ ၈၀၀၀၀	ဘုရင့်နောင်၊ မန္တလေးနှင့် ပြည်ကုန်စည်ခိုင်တို့တွင် ဈေးနှုန်းများမြင့်တက်နေကြောင်း၊ တောင်ကြီးကုန်စည်ခိုင်တွင်ဈေးနှုန်းတည်ငြိမ်နေပြီးမုံရွာကုန်စည်ခိုင်တွင်(၂၄၉၈၆၀၀)ကျပ်၊ ပခုက္ကူနှင့်အောင်လံကုန်စည်ခိုင်တို့တွင် (၂၅၀၄၇၀၀)ကျပ်၊ မကွေးကုန်စည်ခိုင်တွင် (၂၅၁၀၈၀၀)ကျပ်၊ တောင်တွင်းကြီးကုန်စည်ခိုင်တွင် (၂၄၆၇၉၀၀)ကျပ်တို့ဖြင့် ဈေးနှုန်းများဖြစ်ပေါ်နေကြောင်း သိရှိရပါသည်။
၂	မန္တလေးကုန်စည်ခိုင်	၂၅၆၁၆၀၀	၂၅၀၀၄၀၀	↑ ၆၁၂၀၀	
၃	မုံရွာကုန်စည်ခိုင်	၂၄၉၈၆၀၀			
၄	ပခုက္ကူကုန်စည်ခိုင်	၂၅၀၄၇၀၀			
၅	မကွေးကုန်စည်ခိုင်	၂၅၁၀၈၀၀			
၆	အောင်လံကုန်စည်ခိုင်	၂၅၀၄၇၀၀			
၇	ပြည်ကုန်စည်ခိုင်	၂၅၂၆၁၀၀	၂၄၉၅၅၀၀	↑ ၃၀၆၀၀	
၈	တောင်ကြီးကုန်စည်ခိုင်	၁၄၀၈၅၀၀	၁၄၀၈၅၀၀	■ -	
၉	တောင်တွင်းကြီးကုန်စည်ခိုင်	၂၄၆၇၉၀၀			