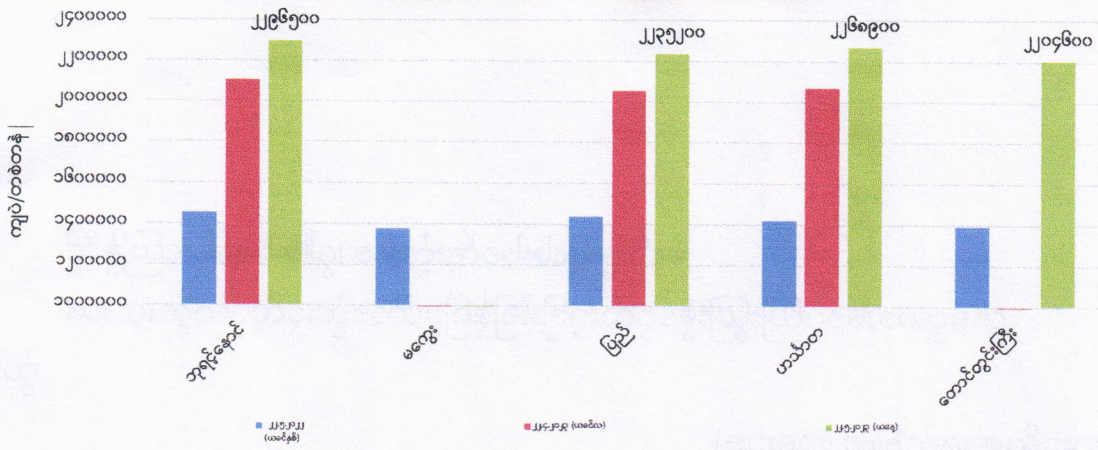
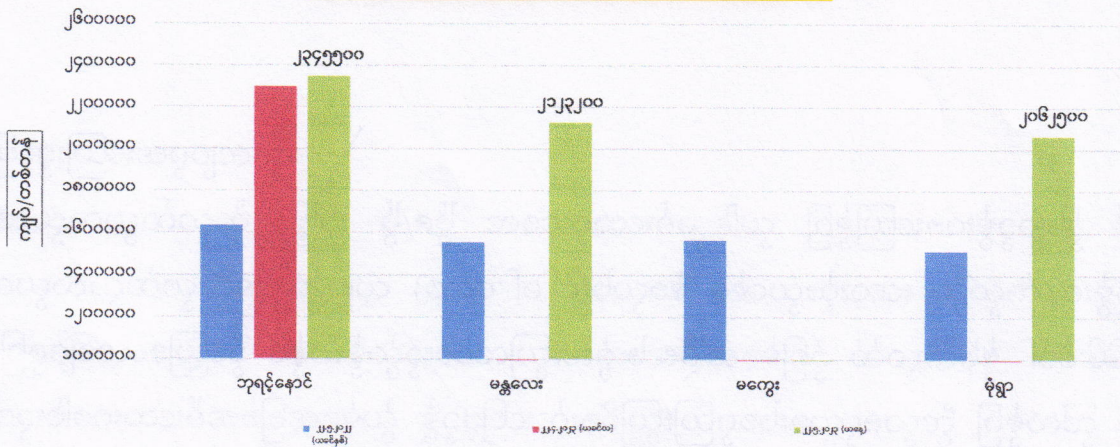


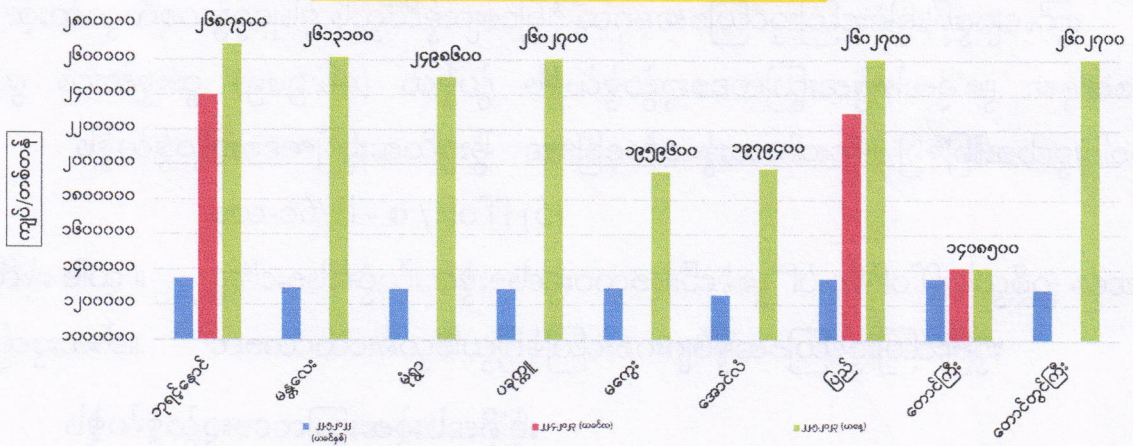
ကုန်စည်ခိုင်အလိုက် မတ်ပဲ ပြည်တွင်း တစ်တန်ဈေးနှုန်းများ



ကုန်စည်ခိုင်အလိုက် ပဲတီစိမ်း ပြည်တွင်း တစ်တန်ဈေးနှုန်းများ



ကုန်စည်ခိုင်အလိုက် ပဲစင်းငုံ ပြည်တွင်း တစ်တန်ဈေးနှုန်းများ



ကုန်စည်ခိုင်အလိုက် မတ်ပဲ(Raw)တစ်တန် ဈေးနှုန်းများ ဖြစ်ပေါ်မှု နှိုင်းယှဉ်ချက်ဇယား

ရေတွက်ပုံ - ကျပ်/တန်

စဉ်	ကုန်စည်ခိုင်အမည်	ယနေ့ ၂၂.၅.၂၀၂၃	ယခင်နေ့ ၁၉.၅.၂၀၂၃	နှိုင်းယှဉ်ချက်	သုံးသပ်ချက်
၁	ဘုရင့်နောင်ကုန်စည်ခိုင်	၂၂၉၆၅၀၀	၂၂၉၆၅၀၀	■	ဘုရင့်နောင်နှင့် ပြည်ကုန်စည်ခိုင်တို့တွင် ဈေးနှုန်းများတည်ငြိမ်နေကြောင်း၊ ဟင်္သာတနှင့်တောင်တွင်းကြီးကုန်စည်ခိုင်တို့တွင် ဈေးနှုန်းများမြင့်တက်နေပြီး မကွေးကုန်စည်ခိုင်တွင် ယနေ့ဈေးမထွက်ကြောင်း သိရှိရပါသည်။
၂	မကွေးကုန်စည်ခိုင်				
၃	ပြည်ကုန်စည်ခိုင်	၂၂၃၅၂၀၀	၂၂၃၅၂၀၀	■	
၄	ဟင်္သာတကုန်စည်ခိုင်	၂၂၆၈၉၀၀	၂၂၆၅၈၀၀	↑ ၃၀၀၀	
၅	တောင်တွင်းကြီးကုန်စည်ခိုင်	၂၂၀၄၆၀၀	၂၁၄၃၄၀၀	↑ ၆၁၂၀၀	

ကုန်စည်ခိုင်အလိုက် ပဲတီစိမ်းတစ်တန်ဈေးနှုန်းများ ဖြစ်ပေါ်မှု နှိုင်းယှဉ်ချက်ဇယား

စဉ်	ကုန်စည်ခိုင်အမည်	ယနေ့ ၂၂.၅.၂၀၂၃	ယခင်နေ့ ၁၉.၅.၂၀၂၃	နှိုင်းယှဉ်ချက်	သုံးသပ်ချက်
၁	ဘုရင့်နောင်ကုန်စည်ခိုင်(ခရမ်းရွှေဝါ)	၂၃၄၅၅၀၀	၂၃၄၅၅၀၀	■	ဘုရင့်နောင်ကုန်စည်ခိုင်တွင် ဈေးနှုန်းတည်ငြိမ်နေကြောင်း၊ မန္တလေးနှင့် မုံရွာကုန်စည်ခိုင်တို့တွင်ဈေးနှုန်းများကျဆင်းနေပြီး မကွေးကုန်စည်ခိုင်တွင် ယနေ့ဈေးမထွက်ကြောင်း သိရှိရပါသည်။
၂	မန္တလေးကုန်စည်ခိုင်	၂၁၂၃၂၀၀	၂၁၄၄၆၀၀	↓ -၂၁၄၀၀	
၃	မကွေးကုန်စည်ခိုင်				
၄	မုံရွာကုန်စည်ခိုင်	၂၀၆၂၅၀၀	၂၁၅၉၃၀၀	↓ -၉၆၈၀၀	

ကုန်စည်ခိုင်အလိုက် ပဲစင်းငုံတစ်တန်ဈေးနှုန်းများ ဖြစ်ပေါ်မှု နှိုင်းယှဉ်ချက်ဇယား

စဉ်	ကုန်စည်ခိုင်အမည်	ယနေ့ ၂၂.၅.၂၀၂၃	ယခင်နေ့ ၁၉.၅.၂၀၂၃	နှိုင်းယှဉ်ချက်	သုံးသပ်ချက်
၁	ဘုရင့်နောင်ကုန်စည်ခိုင်	၂၆၈၇၅၀၀	၂၆၇၀၀၀၀	↑ ၁၇၅၀၀	ဘုရင့်နောင်၊ မန္တလေး၊ ပခုက္ကူ၊ မကွေး၊ အောင်လံ၊ ပြည်နှင့်တောင်တွင်းကြီးကုန်စည်ခိုင်တို့တွင် ဈေးနှုန်းများမြင့်တက်နေပြီးမုံရွာနှင့်တောင်ကြီးကုန်စည်ခိုင်တို့တွင်ဈေးနှုန်းများတည်ငြိမ်နေကြောင်း သိရှိရပါသည်။
၂	မန္တလေးကုန်စည်ခိုင်	၂၆၁၃၁၀၀	၂၅၆၁၆၀၀	↑ ၅၁၅၀၀	
၃	မုံရွာကုန်စည်ခိုင်	၂၄၉၈၆၀၀	၂၄၉၈၆၀၀	■	
၄	ပခုက္ကူကုန်စည်ခိုင်	၂၆၁၁၈၀၀	၂၅၀၄၇၀၀	↑ ၁၀၇၁၀၀	
၅	မကွေးကုန်စည်ခိုင်	၂၆၀၂၇၀၀	၂၅၁၀၈၀၀	↑ ၉၁၉၀၀	
၆	အောင်လံကုန်စည်ခိုင်	၂၆၀၂၇၀၀	၂၅၀၄၇၀၀	↑ ၉၈၀၀၀	
၇	ပြည်ကုန်စည်ခိုင်	၂၆၀၂၇၀၀	၂၅၂၆၁၀၀	↑ ၇၆၆၀၀	
၈	တောင်ကြီးကုန်စည်ခိုင်	၁၄၀၈၅၀၀	၁၄၀၈၅၀၀	■	
၉	တောင်တွင်းကြီးကုန်စည်ခိုင်	၂၆၀၂၇၀၀	၂၄၆၇၉၀၀	↑ ၁၃၄၈၀၀	