

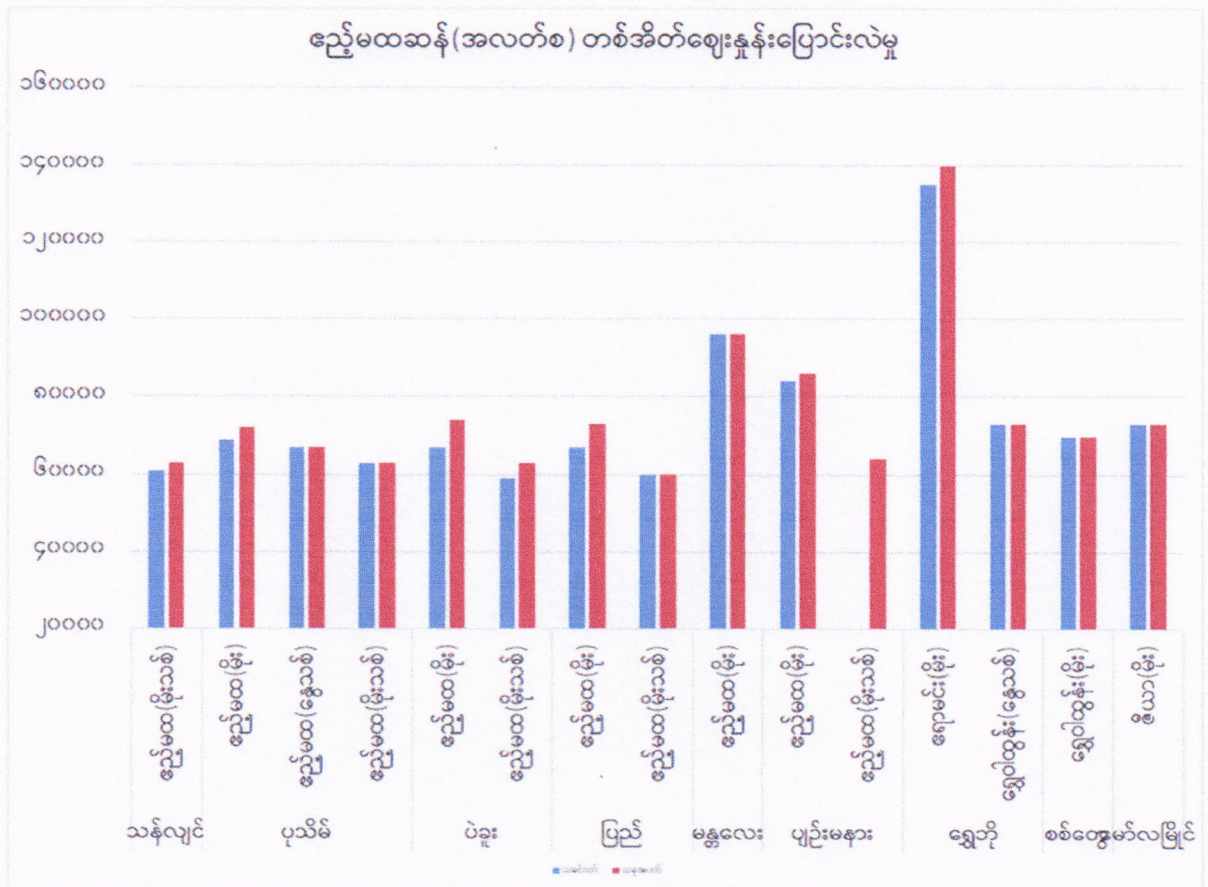
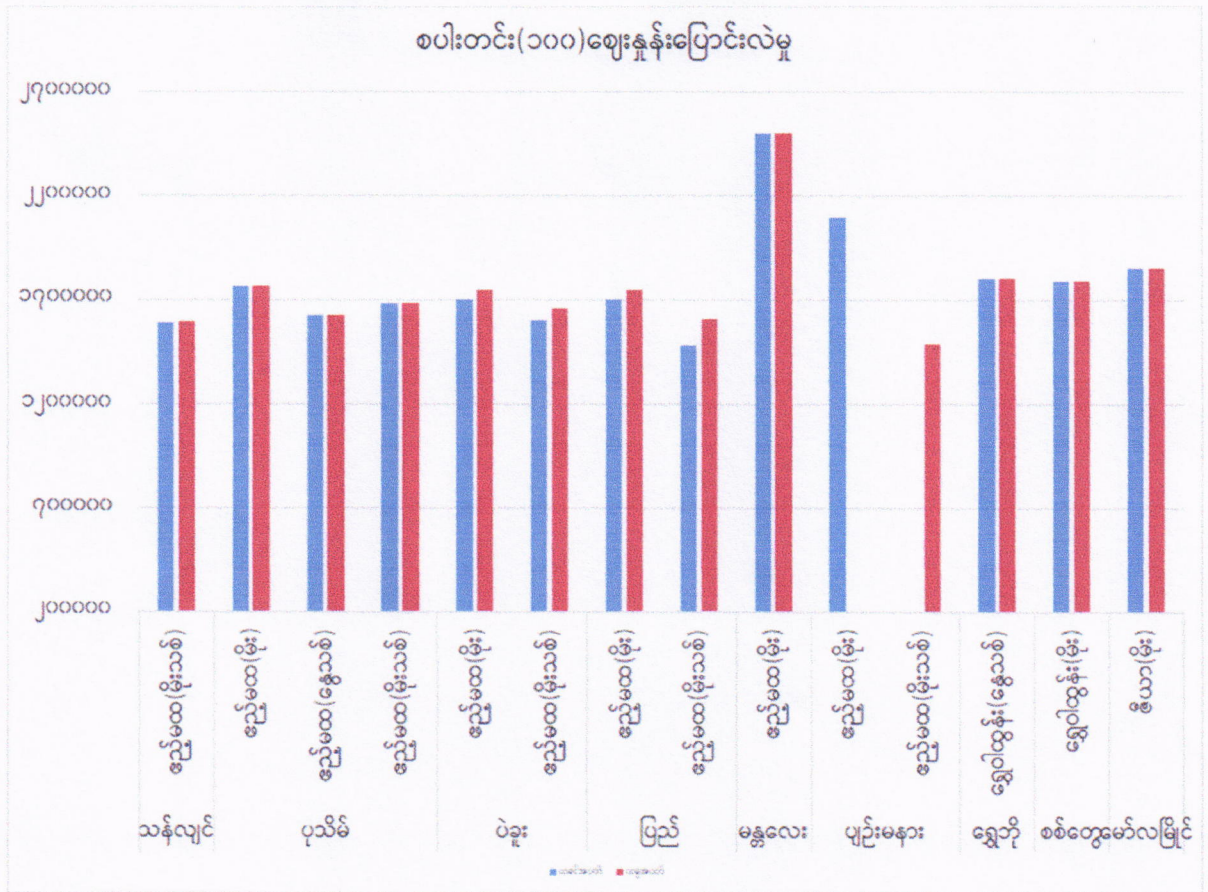
ဆန်စပါးဆိုင်ရာအပတ်စဉ် လေ့လာသုံးသပ် တင်ပြချက်(၄/၂၀၂၃)

(၁၅.၁၁.၂၀၂၃ မှ ၂၁.၁၁.၂၀၂၃ ထိ)

၁။ ပြည်တွင်း၊ ပြည်ပ စပါးစိုက်ပျိုးထွက်ရှိမှု အခြေအနေ။ ၂၀၂၂-၂၀၂၃ ခုနှစ်၊ မိုးစပါးစိုက်ပျိုးရန်လျာထားဧက (၁၄.၉၈၇) သန်းအပေါ် ၃၁.၁၀.၂၀၂၃ ရက်နေ့ထိ ဧက (၁၄.၉၈) သန်း (၉၉%) စိုက်ပျိုးနိုင်ခဲ့ပါသည်။ ရိတ်သိမ်းဧက(၂.၃၀၁) သန်းအပေါ် ပျမ်းမျှအထွက်နှုန်း(၈၂.၈၁) တင်း ဖြင့် အထွက် တင်း(၁၉၀.၅၃၇)သန်း ထွက်ရှိနေပြီဖြစ်ပါသည်။ ၂၀၂၃ ခုနှစ်၊ နိုဝင်ဘာလ ထုတ်ပြန်သည့် USDA ၏ စာရင်းများအရ ၂၀၂၃-၂၀၂၄ ခုနှစ်အတွင်း ကမ္ဘာ့စပါးစိုက်ပျိုးမှု ၁၆၅.၇၉ ဟက် တာသန်း (ဧက ၄၀၉.၅၀ သန်း)၊ အထွက် နှုန်းတစ်ဟက်တာ ၄.၆၆ မက်တန် (၂၂၃.၂၆တင်း)၊ စုစုပေါင်း အထွက်မက်တန် ၅၁၇.၈၀ သန်း (စပါးတင်း ၂၄၈၀၇.၈၀ သန်း) ဖြစ်ပါသည်။

၂။ ပြည်တွင်း စပါး၊ ဆန်ဈေးနှုန်းအခြေအနေ။ ဧည့်မထအုပ်စုဝင် (၄၆) ပေါင်ကိုက် စပါးတင်း (၁၀၀)ဈေးနှုန်းနှင့် ဧည့်မထ၂၅% အလတ်စ (၁၀၈)ပေါင်ဝင် ဆန် (၁) အိတ် ဈေးနှုန်းများဖြစ်ပေါ်မှု အခြေအနေမှာ အောက်ပါအတိုင်းဖြစ်ပါသည်-

စဉ်	တိုင်း/ ပြည်နယ်	မြို့နယ်	စပါးအမျိုး အစား	စပါးတင်း(၁၀၀)/ကျပ်		ဆန်အမျိုး အစား	ဆန်တစ်အိတ်/ကျပ်	
				ယခင်ပတ်	ယခုအပတ်		ယခင်ပတ်	ယခုအပတ်
၁	၂	၃	၄	၅	၆	၇	၈	၉
(က)	ရန်ကုန်တိုင်း	သန်လျင်	ဧည့်မထ(မိုးသစ်)	၁၅၈၅၀၀	↑ ၁၅၉၄၀၀	မနောသုခ(မိုးသစ်)	၆၁၀၀၀	↑ ၆၃၀၀၀
(ခ)	ဧရာဝတီတိုင်း	ပုသိမ်	ဧည့်မထ(မိုး)	၁၇၆၆၀၀	▣ ၁၇၆၆၀၀	ဧည့်မထ(မိုး)	၆၉၀၀၀	↑ ၇၂၀၀၀
			ဧည့်မထ(နွေ)	၁၆၂၈၀၀	▣ ၁၆၂၈၀၀	ဧည့်မထ(နွေ)	၆၇၀၀၀	▣ ၆၇၀၀၀
			ဧည့်မထ(မိုးသစ်)	၁၆၈၃၀၀	↑ ၁၆၈၃၀၀		၆၃၀၀၀	▣ ၆၃၀၀၀
(ဂ)	ပဲခူးတိုင်း	ပဲခူး	ဧည့်မထ(မိုး)	၁၇၀၂၀၀	↑ ၁၇၄၈၀၀	ဧည့်မထ(မိုး)	၆၇၀၀၀	↑ ၇၄၀၀၀
			ဧည့်မထ(နွေ)			ဧည့်မထ(နွေ)		
			ဧည့်မထ(မိုးသစ်)	၁၆၀၀၀၀	↑ ၁၆၅၆၀၀	မနောသုခ(မိုးသစ်)	၅၉၀၀၀	↑ ၆၃၀၀၀
		ပြည်	ဧည့်မထ(မိုး)	၁၇၀၂၀၀	↑ ၁၇၄၈၀၀	ဧည့်မထ(မိုး)	၆၇၀၀၀	↑ ၇၃၀၀၀
			ဧည့်မထ(နွေ)			ဧည့်မထ(နွေ)		
			ဧည့်မထ(မိုးသစ်)	၁၄၈၀၀၀	↑ ၁၆၁၀၀၀	မနောသုခ(မိုးသစ်)	၆၀၀၀၀	▣ ၆၀၀၀၀
(ဃ)	မန္တလေးတိုင်း	မန္တလေး	ဧည့်မထ(မိုး)	၂၅၀၀၀၀	▣ ၂၅၀၀၀၀	ဧည့်မထ(မိုး)	၉၆၀၀၀	▣ ၉၆၀၀၀
		ပျဉ်းမနား	ဧည့်မထ(မိုး)	၂၁၀၀၀၀		ဧည့်မထ(မိုး)	၈၄၀၀၀	↑ ၈၆၀၀၀
			ဧည့်မထ(မိုးသစ်)		၁၄၉၀၀၀	ဧည့်မထ(မိုးသစ်)		၈၆၀၀၀
(င)	စစ်ကိုင်းတိုင်း	ရွှေဘို	ဧရာမင်း(မိုး)			ဧရာမင်း(မိုး)	၁၃၅၀၀	↑ ၁၄၀၀၀
			ရွှေဝါထွန်း(နွေ)	၁၈၀၀၀၀	▣ ၁၈၀၀၀၀	ရွှေဝါထွန်း(နွေ)	၇၃၀၀၀	▣ ၇၃၀၀၀
(စ)	ရခိုင်ပြည်နယ်	စစ်တွေ	ဧည့်မထ(မိုး)	၁၇၉၀၀၀	▣ ၁၇၉၀၀၀	ရွှေဝါထွန်း(မိုး)	၇၀၀၀၀	▣ ၇၀၀၀၀
(ဆ)	မွန်ပြည်နယ်	မော်လမြိုင်	ဇီယာ(မိုး)	၁၈၅၀၀၀	▣ ၁၈၅၀၀၀	ဇီယာ(မိုး)	၇၃၀၀၀	▣ ၇၃၀၀၀

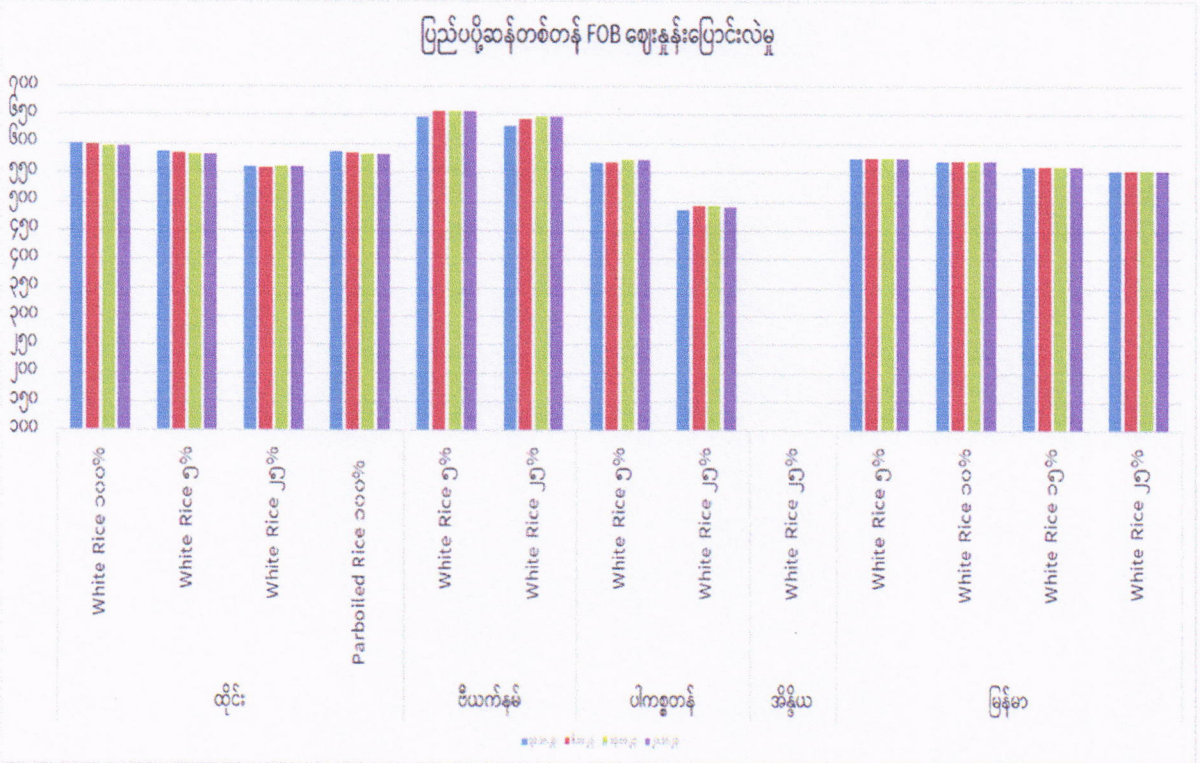


၃။ ပြည်တွင်း/ပြည်ပဆန်ဈေးနှုန်းအခြေအနေ။

စပါး၊ ဆန် အဓိကထုတ်လုပ်တင်ပို့သော

နိုင်ငံများ၏ ဆန်တစ်တန် FOB ဈေးနှုန်းဖြစ်ပေါ်မှုအခြေအနေမှာ အောက်ပါအတိုင်းဖြစ်ပါသည်-

စဉ်	နိုင်ငံ	အမျိုးအစား	ဈေးနှုန်း			
			၃၁.၁၀.၂၃	၆.၁၁.၂၃	၁၃.၁၁.၂၃	၂၀.၁၁.၂၃
(က)	ထိုင်း	White Rice ၁၀၀%	၆၀၀	၅၉၈	၅၉၇	၅၉၇
		White Rice ၅%	၅၈၆	၅၈၄	၅၈၃	၅၈၃
		White Rice ၂၅%	၅၆၀	၅၅၈	၅၆၀	၅၆၀
		Parboiled Rice ၁၀၀%	၅၈၆	၅၈၄	၅၈၃	၅၈၃
(ခ)	ဗီယက်နမ်	White Rice ၅%	၆၄၇	၆၅၇	၆၅၇	၆၅၇
		White Rice ၂၅%	၆၃၂	၆၄၂	၆၄၇	၆၄၇
(ဂ)	ပါကစ္စတန်	White Rice ၅%	၅၆၇	၅၆၇	၅၇၂	၅၇၂
		White Rice ၂၅%	၄၈၇	၄၉၂	၄၉၂	↓ ၄၉၀
(ဃ)	အိန္ဒိယ	White Rice ၂၅%	-	-	-	-
(င)	မြန်မာ	White Rice ၅%	၅၇၀-၅၇၅	၅၇၀-၅၇၅	၅၇၀-၅၇၅	၅၇၀-၅၇၅
		White Rice ၁၀%	၅၆၀-၅၇၀	၅၆၀-၅၇၀	၅၆၀-၅၇၀	၅၆၀-၅၇၀
		White Rice ၁၅%	၅၅၅-၅၆၀	၅၅၅-၅၆၀	၅၅၅-၅၆၀	၅၅၅-၅၆၀
		White Rice ၂၅%	၅၅၀-၅၅၅	၅၅၀-၅၅၅	၅၅၀-၅၅၅	၅၅၀-၅၅၅



၄။ ဆန်လက်ကျန်အခြေအနေ။ ၂၀.၁၁.၂၀၂၃ နေ့ရှိ တိုင်းဒေသကြီး/ ပြည်နယ်များ၏ တင်ပြချက်စာရင်းအရ ခန့်မှန်းလက်ကျန်ဆန်တန်မှာ (၂.၂၈၃) သန်းဖြစ်ပါသည်။ ၂၀၂၃ ခုနှစ်၊ နိုဝင်ဘာလ ကမ္ဘာ့ဆန်လက်ကျန်မှာ တန်ချိန်(၁၆၇.၄၂၀) သန်းဖြစ်ပါသည်။

၅။ ပြည်ပဆန်တင်ပို့နိုင်မှုနှင့်ပြည်ပဈေးကွက်။ ၂၀၂၃-၂၀၂၄ ဘဏ္ဍာနှစ်၊ ၁.၄.၂၀၂၃ မှ ၁၀.၁၁.၂၀၂၃ နေ့ထိ ဆန်တန်ချိန် (၃၃၄၆၀၁)၊ တန်ဘိုး (၁၇၄.၉၇၀) USD သန်း တင်ပို့နိုင်ခဲ့ပြီး၊ ၂၀၂၂-၂၀၂၃ `ဘဏ္ဍာနှစ် အလားတူကာလတွင် ဆန်တန်ချိန် (၇၀၅၄၂၀)၊ တန်ဘိုး (၂၆၃.၃၈၄) USD သန်း တင်ပို့ခဲ့သဖြင့် ယခင်နှစ်ထက် ဆန်တန်ချိန်(၃၇၀၈၁၉)၊ တန်ဘိုး (၈၈.၄၁၄) USD သန်း လျော့ နည်းတင်ပို့ခဲ့ပါသည်။ ပင်လယ်ရေကြောင်းမှ ဧည့်မထ ၂၅% ဆန် တစ်တန်ပေါက်ဈေးမှာ FOB ၅၅၅ USD ဖြစ်သော်လည်း Earning ဈေး ၂၅၁၉ ကျပ်ဖြင့် တွက်ချက်ပါက FOB အရင်းဈေး နှုန်းမှာ ၅၅၉ USD ဖြစ်နေသဖြင့် ဧည့်မထ ၂၅ % မှာ တွက်ချက်မှုအရ တွက်ခြေကိုက်မှုမရှိကြောင်းသိရှိ ရပါသည်။

၆။ ခြုံငုံသုံးသပ်ချက်။ ထိုင်းနိုင်ငံတွင် ဖိလစ်ပိုင်၊ အင်ဒိုနီးရှား စသည့် ဝယ်လက်နိုင်ငံများမှ ဝယ်လိုအားကောင်းနေသော်လည်း ဆန်သစ်များ ဈေးကွက်သို့ ဝင်ရောက်လာပြီဖြစ်၍ ပို့ကုန်ဆန် ဈေးနှုန်းများ ဈေးငြိမ်နေပါသည်။ ဗီယက်နမ် ပို့ကုန်ဆန်ဈေးသည် အခြားဆန်တင်ပို့နိုင်ငံများထက် ဈေးမြင့်နေသဖြင့် အရောင်းအဝယ်အေးပြီး ဆန်ဈေးငြိမ်နေပါသည်။ ပြည်တွင်းဆန်၊ စပါးဈေးကွက် တွင် ရန်ကုန်(သန်လျင်)၊ ပုသိမ်၊ ပဲခူးနှင့် ပြည် တို့တွင် စပါးဟောင်း၊ ဆန်ဟောင်း လက်ကျန်နည်း လာခြင်း၊ စပါးသစ်များ ထွက်ရှိလာပြီဖြစ်သော်လည်း လှောင်လက်နှင့် စက်ပိုင်ကုန်သည်များ ဝယ်လိုအားများနေခြင်း၊ ဒေသတွင်းစားသုံးရန် ဝယ်ယူစုဆောင်းမှုများရှိနေခြင်းတို့ကြောင့် စပါး၊ ဆန်ဈေးနှုန်းများတက်ခဲ့ပါသည်။ ပျဉ်းမနားနှင့် ရွှေဘိုတွင် ဆန်ဟောင်းလက်ကျန်နည်းပြီး ဒေသတွင်းစားသုံးရန် ဝယ်အားများသဖြင့် ဆန်ဈေးတက်ခဲ့ပါသည်။ ကျန်မြို့နယ်အချို့တွင် စပါး၊ ဆန်ဈေးနှုန်းများ ဈေးငြိမ်နေပြီး အရောင်းအဝယ်ပုံမှန်ဖြစ်ကြောင်း သိရှိရပါသည်။