

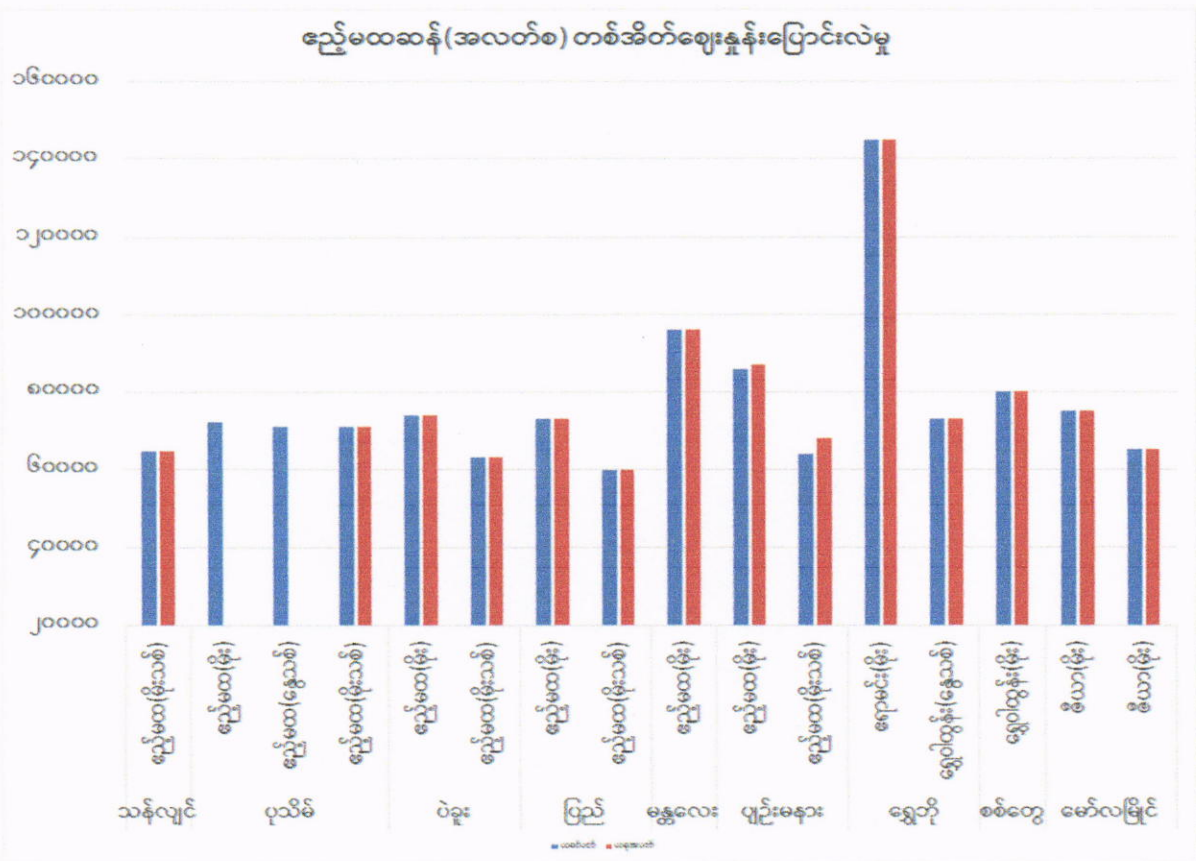
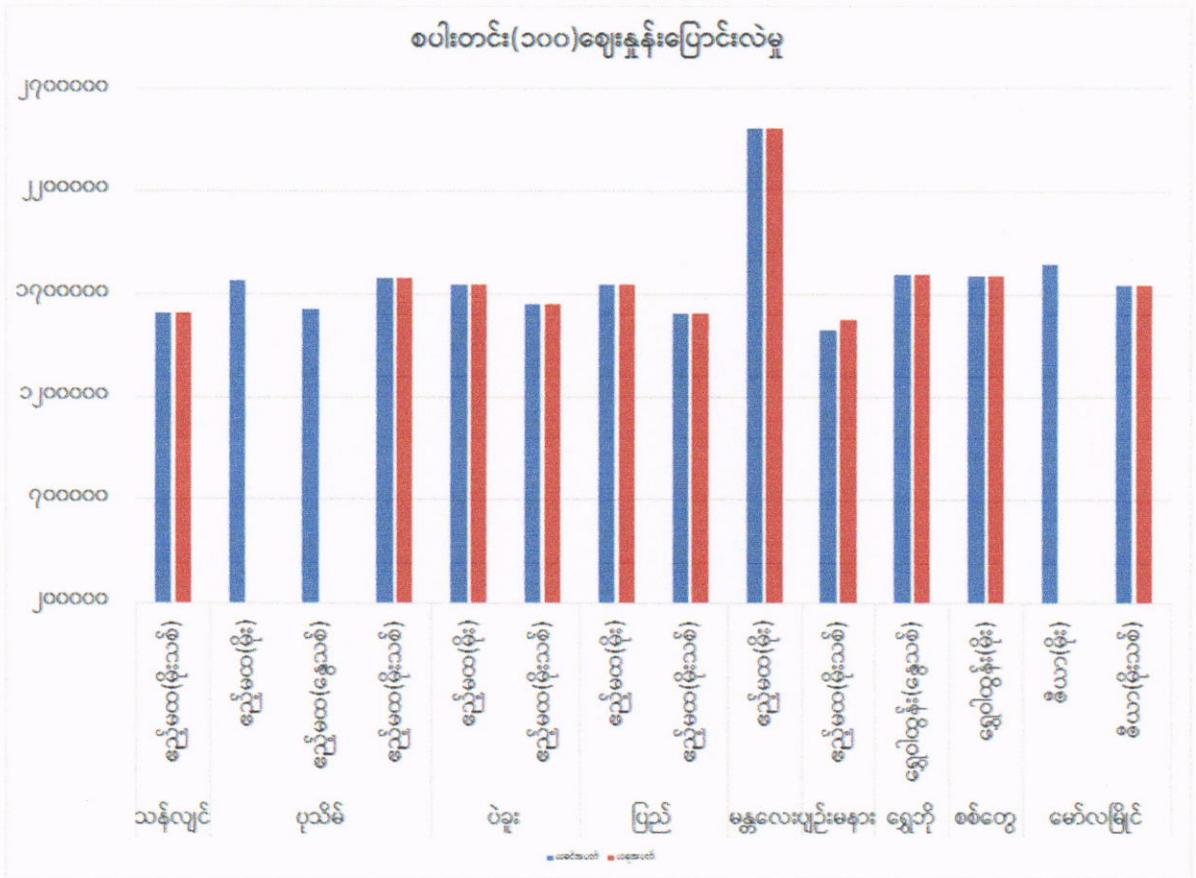
ဆန်စပါးဆိုင်ရာအပတ်စဉ် လေ့လာသုံးသပ် တင်ပြချက်( ၄၅/၂၀၂၃ )

( ၆.၁၂.၂၀၂၃ မှ ၁၂.၁၂.၂၀၂၃ ထိ )

၁။ ပြည်တွင်း၊ ပြည်ပ စပါးစိုက်ပျိုးထွက်ရှိမှုအခြေအနေ။ ၂၀၂၂-၂၀၂၃ ခုနှစ်၊ မိုးစပါး စိုက်ပျိုးရန် လျာထားဧက (၁၄.၉၈၇) သန်းအပေါ် ၃၀.၁၁.၂၀၂၃ ရက်နေ့ထိ ဧက (၁၄.၉၉) သန်း (၁၀၀%) စိုက်ပျိုး နိုင်ခဲ့ပါသည်။ ရိတ်သိမ်းဧက (၉.၀၂၂) သန်းအပေါ် ပျမ်းမျှအထွက်နှုန်း (၈၁.၁၀) တင်းဖြင့် အထွက် တင်း(၇၃၁.၇၁၇)သန်း ထွက်ရှိနေပြီဖြစ်ပါသည်။ ၂၀၂၃ ခုနှစ်၊ ဒီဇင်ဘာလ ထုတ်ပြန်သည့် USDA ၏ စာရင်းများအရ ၂၀၂၃-၂၀၂၄ ခုနှစ်အတွင်း ကမ္ဘာ့စပါးစိုက်ပျိုးမှု ၁၆၅.၉၀ ဟက်တာသန်း (ဧက ၄၀၉.၇၇ သန်း)၊ အထွက်နှုန်း တစ်ဟက်တာ ၄.၆၆ မက်တန် (၂၂၃.၂၆တင်း)၊ စုစုပေါင်း အထွက် မက်တန် ၅၁၈.၀၇ သန်း (စပါးတင်း ၂၄၈၂၀.၇၃ သန်း) ဖြစ်ပါသည်။

၂။ ပြည်တွင်း စပါး၊ ဆန်ဈေးနှုန်းအခြေအနေ။ ဧည့်မထအုပ်စုဝင် (၄၆) ပေါင်ကိုက် စပါးတင်း (၁၀၀)ဈေးနှုန်းနှင့် ဧည့်မထ၂၅% အလတ်စ (၁၀၈)ပေါင်ဝင် ဆန် (၁) အိတ် ဈေးနှုန်းများဖြစ်ပေါ်မှု အခြေအနေမှာ အောက်ပါအတိုင်းဖြစ်ပါသည်-

စဉ်	တိုင်း/ ပြည်နယ်	မြို့နယ်	စပါးအမျိုး အစား	စပါးတင်း(၁၀၀)/ကျပ်		ဆန်အမျိုး အစား	ဆန်တစ်အိတ်/ကျပ်	
				ယခင်ဝတ်	ယခုအဝတ်		ယခင်ဝတ်	ယခုအဝတ်
	၂	၃	၄	၅	၆	၇	၈	၉
(က)	ရန်ကုန်တိုင်း	သန်လျင်	ဧည့်မထ(မိုးသစ်)	၁၆၁၀၀၀	၁၆၁၀၀၀	မနောသုခ(မိုးသစ်)	၆၄၅၀၀	၆၄၅၀၀
(ခ)	ဧရာဝတီတိုင်း	ပုသိမ်	ဧည့်မထ(မိုး)	၁၇၆၆၀၀၀		ဧည့်မထ(မိုး)	၇၂၀၀၀	
			ဧည့်မထ(နွေ)	၁၆၂၈၀၀၀		ဧည့်မထ(နွေ)	၇၁၀၀၀	
			ဧည့်မထ(မိုးသစ်)	၁၇၈၀၀၀၀	၁၇၈၀၀၀၀		၇၁၀၀၀	၇၁၀၀၀
(ဂ)	ပဲခူးတိုင်း	ပဲခူး	ဧည့်မထ(မိုး)	၁၇၄၈၀၀၀	၁၇၄၈၀၀၀	ဧည့်မထ(မိုး)	၇၄၀၀၀	၇၄၀၀၀
			ဧည့်မထ(မိုးသစ်)	၁၆၅၆၀၀၀	၁၆၅၆၀၀၀	မနောသုခ(မိုးသစ်)	၆၃၀၀၀	၆၃၀၀၀
		ပြည်	ဧည့်မထ(မိုး)	၁၇၄၈၀၀၀	၁၇၄၈၀၀၀	ဧည့်မထ(မိုး)	၇၃၀၀၀	၇၃၀၀၀
			ဧည့်မထ(မိုးသစ်)	၁၆၁၀၀၀၀	၁၆၁၀၀၀၀	မနောသုခ(မိုးသစ်)	၆၀၀၀၀	၆၀၀၀၀
(ဃ)	မန္တလေးတိုင်း	မန္တလေး	ဧည့်မထ(မိုး)	၂၅၀၀၀၀၀	၂၅၀၀၀၀၀	ဧည့်မထ(မိုး)	၉၆၀၀၀	၉၆၀၀၀
		ပျဉ်းမနား	ဧည့်မထ(မိုး)			ဧည့်မထ(မိုး)	၈၆၀၀၀	↑ ၈၇၀၀၀
			ဧည့်မထ(မိုးသစ်)	၁၅၃၀၀၀၀	↑ ၁၅၈၀၀၀၀	ဧည့်မထ(မိုးသစ်)	၆၄၀၀၀	↑ ၆၈၀၀၀
(င)	စစ်ကိုင်းတိုင်း	ရွှေဘို	ရောမင်း(မိုး)			ရောမင်း(မိုး)	၁၄၅၀၀၀	၁၄၅၀၀၀
			ရွှေဝါထွန်း(နွေ)	၁၈၀၀၀၀၀	၁၈၀၀၀၀၀	ရွှေဝါထွန်း(နွေ)	၇၃၀၀၀	၇၃၀၀၀
(စ)	ရခိုင်ပြည်နယ်	စစ်တွေ	ဧည့်မထ(မိုး)	၁၇၉၀၀၀၀	၁၇၉၀၀၀၀	ရွှေဝါထွန်း(မိုး)	၈၀၀၀၀	၈၀၀၀၀
(ဆ)	မွန်ပြည်နယ်	မော်လမြိုင်	ဇီယာ(မိုး)	၁၈၅၀၀၀၀		ဇီယာ(မိုး)	၇၅၀၀၀	၇၅၀၀၀
			ဇီယာ(မိုးသစ်)	၁၇၄၈၀၀၀	၁၇၄၈၀၀၀	ဇီယာ(မိုးသစ်)	၆၅၀၀၀	၆၅၀၀၀

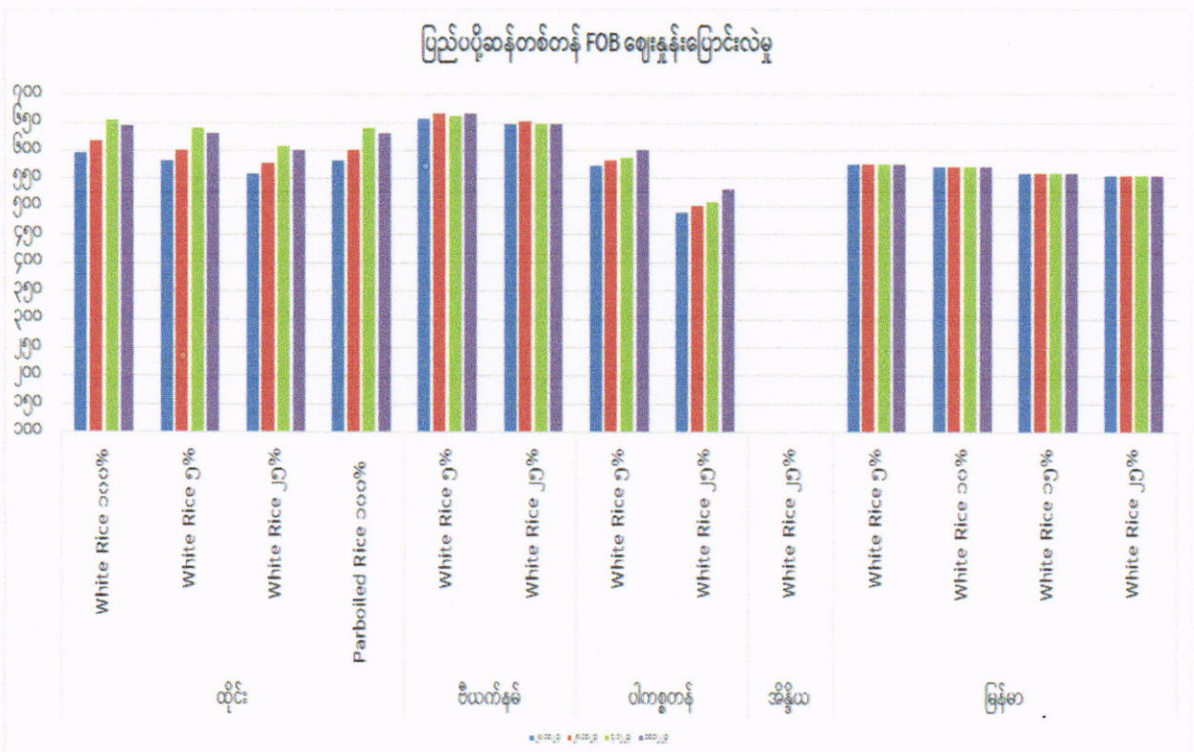


၃။ ပြည်တွင်း/ပြည်ပဆန်ဈေးနှုန်းအခြေအနေ။

စပါး၊ ဆန် အဓိကထုတ်လုပ်တင်ပို့သော

နိုင်ငံများ၏ ဆန်တစ်တန် FOB ဈေးနှုန်းဖြစ်ပေါ်မှုအခြေအနေမှာ အောက်ပါအတိုင်းဖြစ်ပါသည်-

စဉ်	နိုင်ငံ	အမျိုးအစား	ဈေးနှုန်း			
			၂၀.၁၁.၂၃	၂၁.၁၁.၂၃	၄.၁၂.၂၃	၁၁.၁၂.၂၃
(က)	ထိုင်း	White Rice ၁၀၀%	၅၉၇	၆၁၇	၆၅၄	↓ ၆၄၆
		White Rice ၅%	၅၈၃	၆၀၂	၆၄၀	↓ ၆၃၁
		White Rice ၂၅%	၅၆၀	၅၇၇	၆၀၈	↓ ၆၀၀
		Parboiled Rice ၁၀၀%	၅၈၃	၆၀၂	၆၄၀	↓ ၆၃၁
(ခ)	ဗီယက်နမ်	White Rice ၅%	၆၅၇	၆၆၇	၆၆၂	↑ ၆၆၇
		White Rice ၂၅%	၆၄၇	၆၅၂	၆၄၇	▬ ၆၄၇
(ဂ)	ပါကစ္စတန်	White Rice ၅%	၅၇၂	၅၈၂	၅၈၇	↑ ၆၀၂
		White Rice ၂၅%	၄၉၀	၅၀၀	၅၀၇	↑ ၅၃၂
(ဃ)	အိန္ဒိယ	White Rice ၂၅%	-	-	-	-
(င)	မြန်မာ	White Rice ၅%	၅၇၀-၅၇၅	၅၇၀-၅၇၅	၅၇၀-၅၇၅	▬ ၅၇၀-၅၇၅
		White Rice ၁၀%	၅၆၀-၅၇၀	၅၆၀-၅၇၀	၅၆၀-၅၇၀	▬ ၅၆၀-၅၇၀
		White Rice ၁၅%	၅၅၅-၅၆၀	၅၅၅-၅၆၀	၅၅၅-၅၆၀	▬ ၅၅၅-၅၆၀
		White Rice ၂၅%	၅၅၀-၅၅၅	၅၅၀-၅၅၅	၅၅၀-၅၅၅	▬ ၅၅၀-၅၅၅



၄။ ဆန်လက်ကျန်အခြေအနေ။ ၁၁.၁၂.၂၀၂၃ နေ့ရှိ တိုင်းဒေသကြီး/ ပြည်နယ်များ၏ တင်ပြချက်စာရင်းအရ ခန့်မှန်းလက်ကျန်ဆန်တန်မှာ (၃.၆၄၉) သန်းဖြစ်ပါသည်။ ၂၀၂၃ ခုနှစ်၊ ဒီဇင်ဘာလ ကမ္ဘာ့ဆန်လက်ကျန်မှာ တန်ချိန်(၁၆၇.၇၆၂) သန်းဖြစ်ပါသည်။

၅။ ပြည်ပဆန်တင်ပို့နိုင်မှုနှင့်ပြည်ပဈေးကွက်။ ၂၀၂၃-၂၀၂၄ ဘဏ္ဍာနှစ်၊ ၁.၄.၂၀၂၃ မှ ၁.၁၂.၂၀၂၃ နေ့ထိ ဆန်တန်ချိန် (၄၁၇၄၄၇)၊ တန်ဘိုး (၂၂၂.၃၈၂) USD သန်း တင်ပို့နိုင်ခဲ့ပြီး၊ ၂၀၂၂-၂၀၂၃ ဘဏ္ဍာနှစ် အလားတူကာလတွင် ဆန်တန်ချိန် (၈၁၄၁၂၈)၊ တန်ဘိုး (၃၀၅.၁၄၆) USD သန်း တင်ပို့ခဲ့သဖြင့် ယခင်နှစ်ထက် ဆန်တန်ချိန်(၃၉၆၆၈၀)၊ တန်ဘိုး (၈၂.၇၆၄) USD သန်းလျော့နည်း တင်ပို့ခဲ့ပါသည်။ ပင်လယ်ရေကြောင်းမှ ဧည့်မထ ၂၅% ဆန် တစ်တန်ပေါက်ဈေးမှာ FOB ၅၅၅ USD ဖြစ်ပြီး Earning ဈေး ၃၀၂၅ ကျပ်ဖြင့် တွက်ချက်ပါက FOB အရင်းဈေးနှုန်းမှာ ၄၆၇ USD ဖြစ်သဖြင့် ဧည့်မထ ၂၅ % မှာ တွက်ချက်မှုအရ တွက်ခြေကိုက်မှုရှိကြောင်းသိရှိ ရပါသည်။

၆။ ခြုံငုံသုံးသပ်ချက်။ ထိုင်းနိုင်ငံတွင် ဆန်ပို့ကုန်ဈေးနှုန်းများမြင့်မားနေသဖြင့် အရောင်း အဝယ်အေးပြီး ဆန်ဈေးနှုန်းကျဆင်းခဲ့ပါသည်။ ဗီယက်နမ်နိုင်ငံတွင် ဆန်ရောင်းအားလျော့နည်း နေပြီး ပြည်ပတင်ပို့ရောင်းချမှုလည်း လျော့နည်းလာဖြင့် အရောင်းအဝယ်အေးပြီး ဆန်ဈေးနှုန်းငြိမ် နေပါသည်။ ပြည်တွင်းဈေးကွက်တွင် ပျဉ်းမနား၌ စပါးသစ်များ ထွက်ရှိလာပြီဖြစ်သော်လည်း လှောင်လက်နှင့် စက်ပိုင်ကုန်သည်များ ဝယ်လိုအားများနေခြင်း၊ ဈေးကွက်အဝင်နည်းခြင်း၊ သယ်ယူကုန်ကျစရိတ်များ မြင့်တက်လာခြင်း၊ စားသုံးရန် ဝယ်ယူစုဆောင်းများရှိနေခြင်းတို့ကြောင့် စပါး၊ ဆန် ဈေးနှုန်းတက်ခဲ့ပါသည်။ ကျန်မြို့နယ်အချို့တွင် စပါး၊ ဆန်ဈေးနှုန်းများ ဈေးငြိမ်နေပြီး အရောင်းအဝယ်ပုံမှန်ဖြစ်ကြောင်း သိရှိရပါသည်။