

ဆန်စပါးဆိုင်ရာအပတ်စဉ် လေ့လာသုံးသပ် တင်ပြချက်( ၄၆/၂၀၂၃ )

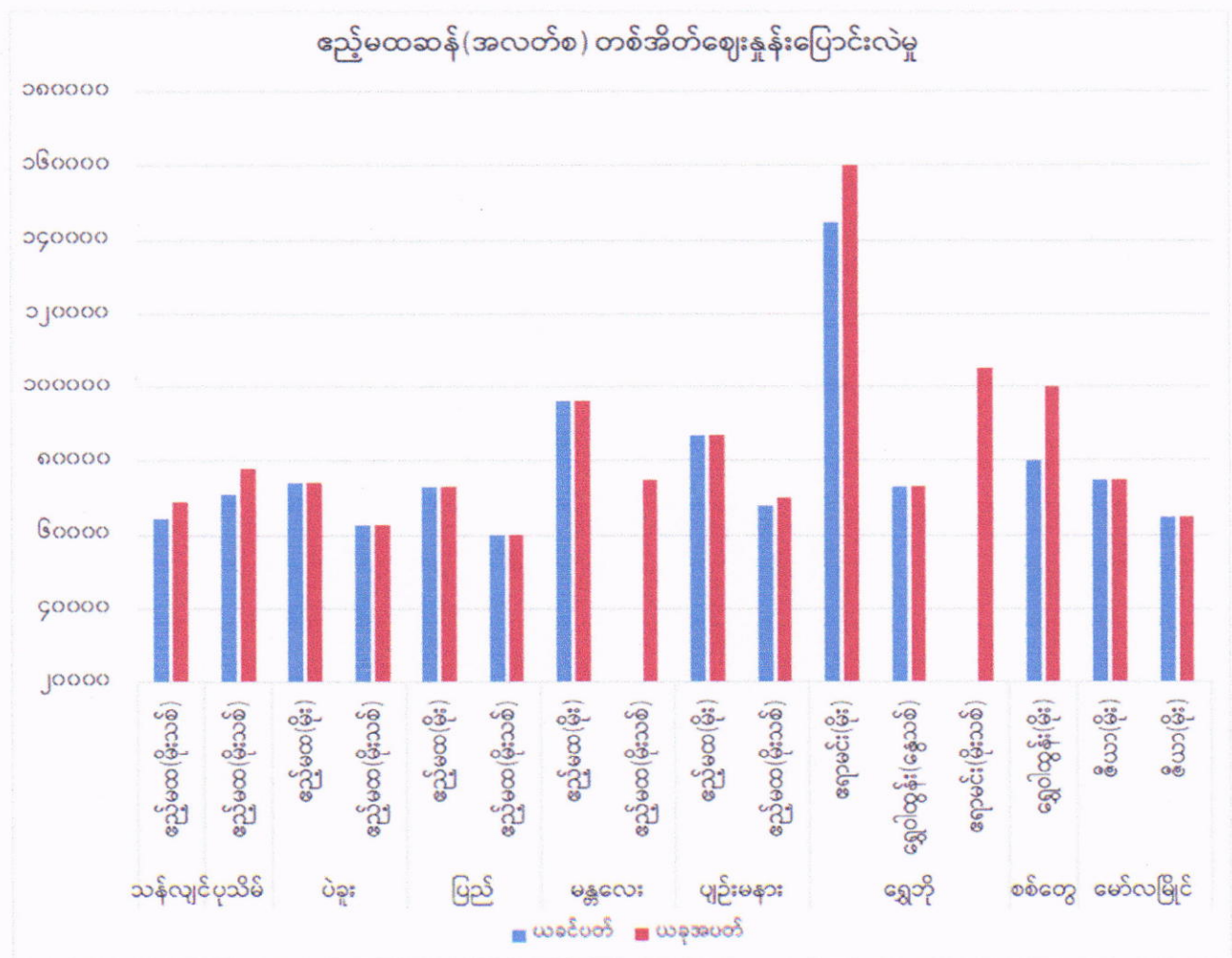
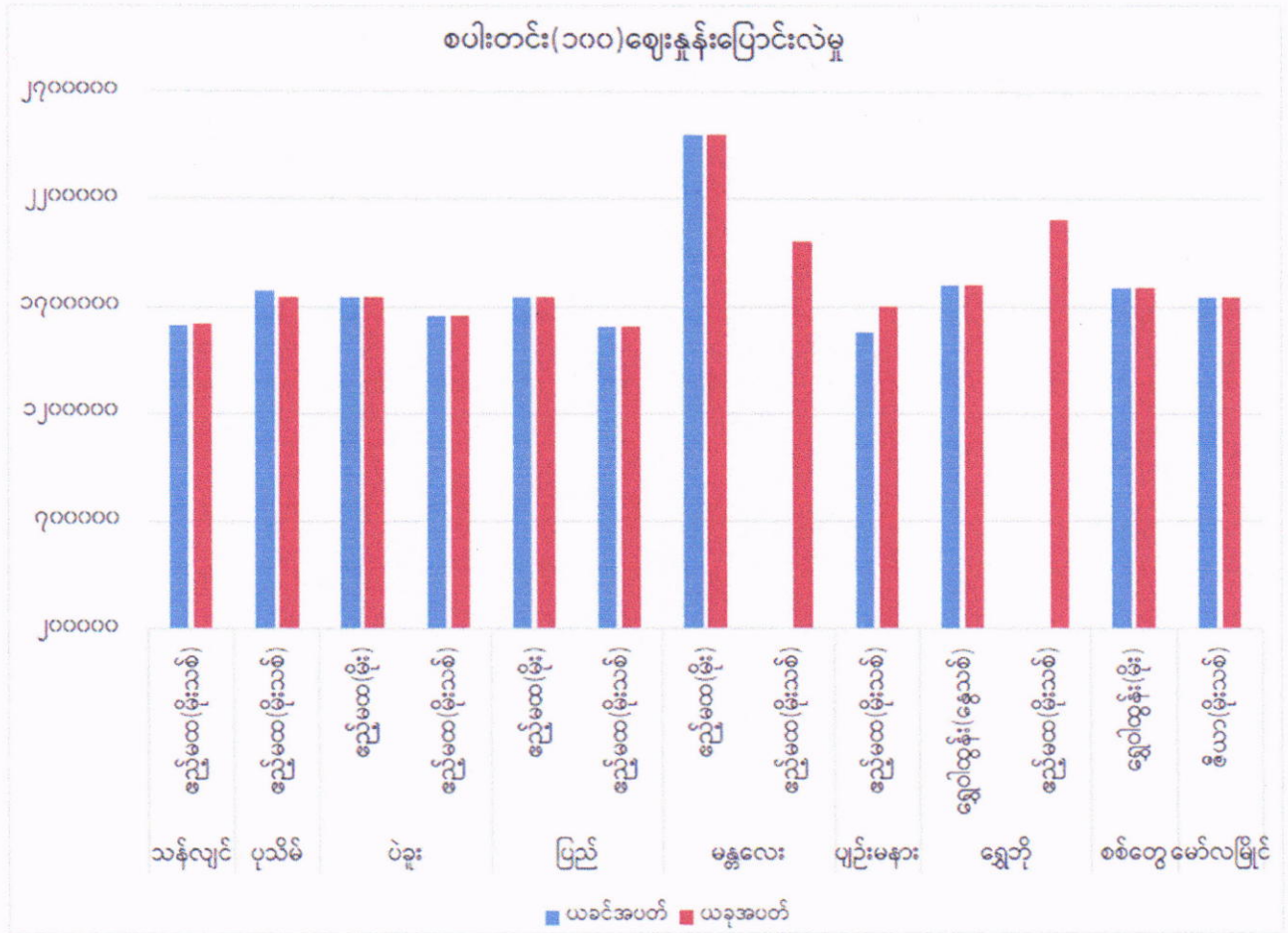
(၁၃.၁၂.၂၀၂၃ မှ ၁၉.၁၂.၂၀၂၃ ထိ )

၁။ ပြည်တွင်း၊ ပြည်ပ စပါးစိုက်ပျိုးထွက်ရှိမှုအခြေအနေ။ ၂၀၂၂-၂၀၂၃ ခုနှစ်၊ မိုးစပါး စိုက်ပျိုးရန် လျာထားဧက (၁၄.၉၈၇) သန်းအပေါ် ၃၀.၁၁.၂၀၂၃ ရက်နေ့ထိ ဧက (၁၄.၉၉) သန်း (၁၀၀%) စိုက်ပျိုး နိုင်ခဲ့ပါသည်။ ရိတ်သိမ်းဧက (၉.၀၂၂) သန်းအပေါ် ပျမ်းမျှအထွက်နှုန်း (၈၁.၁၀) တင်းဖြင့် အထွက် တင်း(၇၃၁.၇၁၇)သန်း ထွက်ရှိနေပြီဖြစ်ပါသည်။ ၂၀၂၃ ခုနှစ်၊ ဒီဇင်ဘာလ ထုတ်ပြန်သည့် USDA ၏ စာရင်းများအရ ၂၀၂၃-၂၀၂၄ ခုနှစ်အတွင်း ကမ္ဘာ့စပါးစိုက်ပျိုးမှု ၁၆၅.၉၀ ဟက်တာသန်း (ဧက ၄၀၉.၇၇ သန်း)၊ အထွက်နှုန်း တစ်ဟက်တာ ၄.၆၆ မက်တန် (၂၂၃.၂၆တင်း)၊ စုစုပေါင်း အထွက် မက်တန် ၅၁၈.၀၇ သန်း (စပါးတင်း ၂၄၈၂၀.၇၃ သန်း) ဖြစ်ပါသည်။

၂။ ပြည်တွင်း စပါး ဆန်ဈေးနှုန်းအခြေအနေ။ ဧည့်မထအုပ်စုဝင် (၄၆) ပေါင်ကိုက် စပါးတင်း (၁၀၀)ဈေးနှုန်းနှင့် ဧည့်မထ ၂၅% အလတ်စ (၁၀၈)ပေါင်ဝင် ဆန် (၁) အိတ် ဈေးနှုန်းများဖြစ်ပေါ်မှု အခြေအနေမှာ အောက်ပါအတိုင်းဖြစ်ပါသည်-

စဉ်	တိုင်း/ ပြည်နယ်	မြို့နယ်	စပါးအမျိုး အစား	စပါးတင်း(၁၀၀)/ကျပ်		ဆန်အမျိုး အစား	ဆန်တစ်အိတ်/ကျပ်	
				ယခင်ဝတ်	ယခုအဝတ်		ယခင်ဝတ်	ယခုအဝတ်
၁	၂	၃	၄	၅	၆	၇	၈	၉
(က)	ရန်ကုန်တိုင်း	သန်လျင်	ဧည့်မထ(မိုးသစ်)	၁၆၁၀၀၀	↑ ၁၆၂၀၀၀	မနောသုခ(မိုးသစ်)	၆၄၅၀၀	↑ ၆၉၀၀၀
(ခ)	ဧရာဝတီတိုင်း	ပုသိမ်	ဧည့်မထ(မိုးသစ်)	၁၇၈၀၀၀	↓ ၁၇၄၈၀၀		၇၁၀၀၀	↑ ၇၈၀၀၀
(ဂ)	ပဲခူးတိုင်း	ပဲခူး	ဧည့်မထ(မိုး)	၁၇၄၈၀၀	■ ၁၇၄၈၀၀	ဧည့်မထ(မိုး)	၇၄၀၀၀	■ ၇၄၀၀၀
			ဧည့်မထ(မိုးသစ်)	၁၆၅၆၀၀	■ ၁၆၅၆၀၀	မနောသုခ(မိုးသစ်)	၆၃၀၀၀	■ ၆၃၀၀၀
		ပြည်	ဧည့်မထ(မိုး)	၁၇၄၈၀၀	■ ၁၇၄၈၀၀	ဧည့်မထ(မိုး)	၇၃၀၀၀	■ ၇၃၀၀၀
			ဧည့်မထ(မိုးသစ်)	၁၆၁၀၀၀	■ ၁၆၁၀၀၀	မနောသုခ(မိုးသစ်)	၆၀၀၀၀	■ ၆၀၀၀၀
(ဃ)	မန္တလေးတိုင်း	မန္တလေး	ဧည့်မထ(မိုး)	၂၅၀၀၀၀	■ ၂၅၀၀၀၀	ဧည့်မထ(မိုး)	၉၆၀၀၀	■ ၉၆၀၀၀
			ဧည့်မထ(မိုးသစ်)		၂၀၀၀၀၀			၇၅၀၀၀
		ပျဉ်းမနား	ဧည့်မထ(မိုး)			ဧည့်မထ(မိုး)	၈၇၀၀၀	■ ၈၇၀၀၀
			ဧည့်မထ(မိုးသစ်)	၁၅၈၀၀၀	↑ ၁၇၀၀၀၀	ဧည့်မထ(မိုးသစ်)	၆၈၀၀၀	↑ ၇၀၀၀၀
(င)	စစ်ကိုင်းတိုင်း	ရွှေဘို	ဧရာမင်း(မိုး)			ဧရာမင်း(မိုး)	၁၄၅၀၀၀	↑ ၁၆၀၀၀၀
			ရွှေဝါထွန်း(နွေ)	၁၈၀၀၀၀	■ ၁၈၀၀၀၀	ရွှေဝါထွန်း(နွေ)	၇၃၀၀၀	■ ၇၃၀၀၀
			ဧရာမင်း(မိုးသစ်)		၂၁၀၀၀၀			၁၀၅၀၀၀
(စ)	ရခိုင်ပြည်နယ်	စစ်တွေ	ဧည့်မထ(မိုး)	၁၇၉၀၀၀	■ ၁၇၉၀၀၀	ရွှေဝါထွန်း(မိုး)	၈၀၀၀၀	↑ ၁၀၀၀၀၀
(ဆ)	မွန်ပြည်နယ်	မော်လမြိုင်	ဇီယာ(မိုး)			ဇီယာ(မိုး)	၇၅၀၀၀	■ ၇၅၀၀၀
			ဇီယာ(မိုးသစ်)	၁၇၄၈၀၀	■ ၁၇၄၈၀၀	ဇီယာ(မိုးသစ်)	၆၅၀၀၀	■ ၆၅၀၀၀



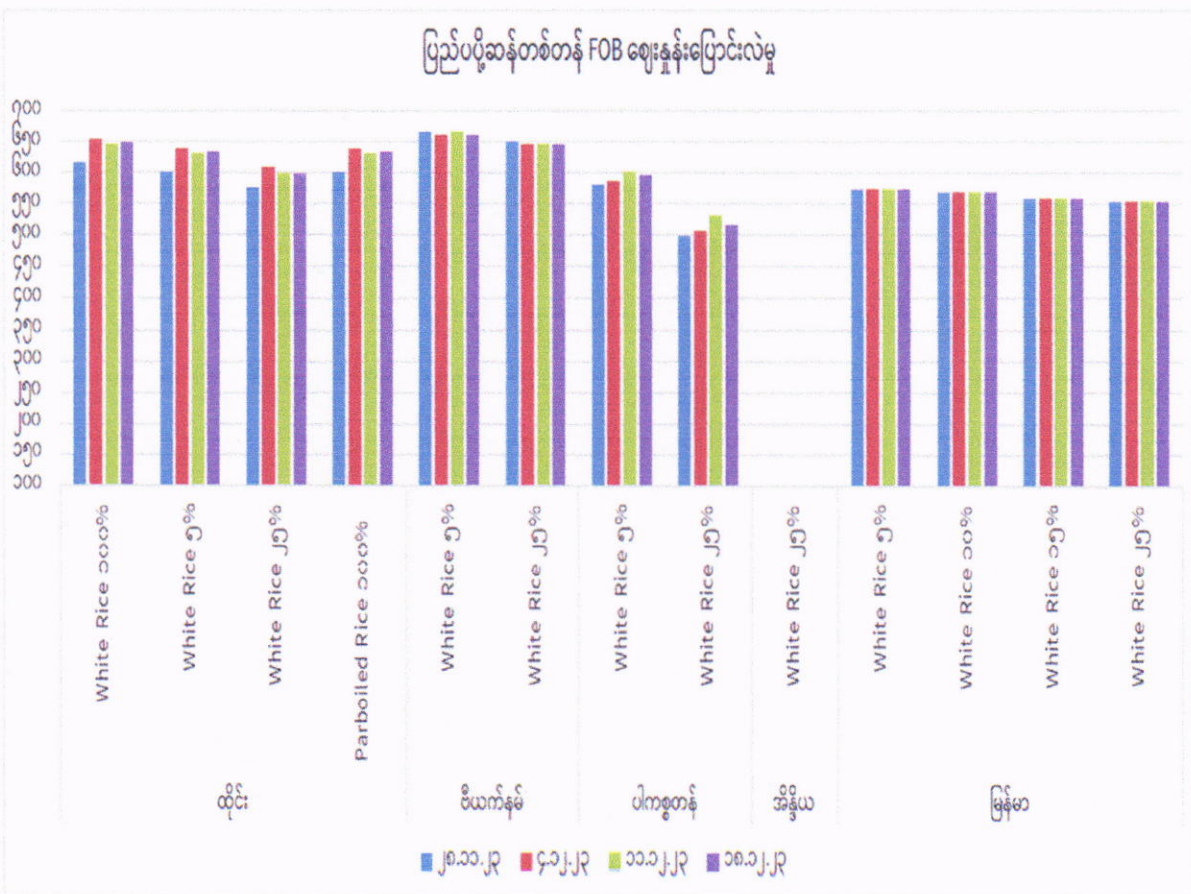


၃။ ပြည်တွင်း/ပြည်ပဆန်ဈေးနှုန်းအခြေအနေ။

စပါး၊ ဆန် အဓိကထုတ်လုပ်တင်ပို့သော

နိုင်ငံများ၏ ဆန်တစ်တန် FOB ဈေးနှုန်းဖြစ်ပေါ်မှုအခြေအနေမှာ အောက်ပါအတိုင်းဖြစ်ပါသည်-

စဉ်	နိုင်ငံ	အမျိုးအစား	ဈေးနှုန်း			
			၂၀၂၁-၂၂	၂၀၂၂-၂၃	၂၀၂၃-၂၄	၂၀၂၄-၂၅
(က)	ထိုင်း	White Rice ၁၀၀%	၆၁၇	၆၅၄	၆၄၆	↑ ၆၄၈
		White Rice ၅%	၆၀၂	၆၄၀	၆၃၁	↑ ၆၃၄
		White Rice ၂၅%	၅၇၇	၆၀၈	၆၀၀	■ ၆၀၀
		Parboiled Rice ၁၀၀%	၆၀၂	၆၄၀	၆၃၁	↑ ၆၃၄
(ခ)	ဗီယက်နမ်	White Rice ၅%	၆၆၇	၆၆၂	၆၆၇	↓ ၆၆၂
		White Rice ၂၅%	၆၅၂	၆၄၇	၆၄၇	■ ၆၄၇
(ဂ)	ပါကစ္စတန်	White Rice ၅%	၅၈၂	၅၈၇	၆၀၂	↓ ၅၉၇
		White Rice ၂၅%	၅၀၀	၅၀၇	၅၃၂	↓ ၅၁၇
(ဃ)	အိန္ဒိယ	White Rice ၂၅%	-	-	-	-
(င)	မြန်မာ	White Rice ၅%	၅၇၀-၅၇၅	၅၇၀-၅၇၅	၅၇၀-၅၇၅	■ ၅၇၀-၅၇၅
		White Rice ၁၀%	၅၆၀-၅၇၀	၅၆၀-၅၇၀	၅၆၀-၅၇၀	■ ၅၆၀-၅၇၀
		White Rice ၁၅%	၅၅၅-၅၆၀	၅၅၅-၅၆၀	၅၅၅-၅၆၀	■ ၅၅၅-၅၆၀
		White Rice ၂၅%	၅၅၀-၅၅၅	၅၅၀-၅၅၅	၅၅၀-၅၅၅	■ ၅၅၀-၅၅၅





၄။ ဆန်လက်ကျန်အခြေအနေ။ ၁၈.၁၂.၂၀၂၃ နေ့ရှိ တိုင်းဒေသကြီး/ ပြည်နယ်များ၏ တင်ပြချက်စာရင်းအရ ခန့်မှန်းလက်ကျန်ဆန်တန်မှာ (၄.၁၅၂) သန်းဖြစ်ပါသည်။ ၂၀၂၃ ခုနှစ်၊ ဒီဇင်ဘာလ ကမ္ဘာ့ဆန်လက်ကျန်မှာ တန်ချိန်(၁၆၇.၇၆၂) သန်းဖြစ်ပါသည်။

၅။ ပြည်ပဆန်တင်ပို့နိုင်မှုနှင့်ပြည်ပဈေးကွက်။ ၂၀၂၃-၂၀၂၄ ဘဏ္ဍာနှစ်၊ ၁.၄.၂၀၂၃ မှ ၈.၁၂.၂၀၂၃ နေ့ထိ ဆန်တန်ချိန် (၄၃၆၀၂၇)၊ တန်ဘိုး (၂၃၂.၉၂၇) USD သန်း တင်ပို့နိုင်ခဲ့ပြီး၊ ၂၀၂၂-၂၀၂၃ ဘဏ္ဍာနှစ် အလားတူကာလတွင် ဆန်တန်ချိန် (၈၄၄၁၆၃)၊ တန်ဘိုး (၃၁၆.၉၁၂) USD သန်း တင်ပို့ခဲ့သဖြင့် ယခင်နှစ်ထက် ဆန်တန်ချိန်(၄၀၈၁၃၅)၊ တန်ဘိုး (၈၃.၉၈၅) USD သန်းလျော့နည်း တင်ပို့ခဲ့ပါသည်။ ပင်လယ်ရေကြောင်းမှ ဧည့်မထ ၂၅% ဆန် တစ်တန်ပေါက်ဈေးမှာ FOB ၅၅၅ USD ဖြစ်ပြီး Earning ဈေး ၃၀၁၀ ကျပ်ဖြင့် တွက်ချက်ပါက FOB အရင်းဈေးနှုန်းမှာ ၅၁၁ USD ဖြစ်သဖြင့် ဧည့်မထ ၂၅ % မှာ တွက်ချက်မှုအရ တွက်ခြေကိုက်မှုရှိကြောင်းသိရှိရပါသည်။

၆။ ခြုံငုံသုံးသပ်ချက်။ ထိုင်းနိုင်ငံတွင် ဆန်ပို့ကုန်ဈေးနှုန်းများမြင့်မားနေသဖြင့် အရောင်း အဝယ်အေးပြီး ဆန်ဈေးနှုန်းငြိမ်နေပါသည်။ ဗီယက်နမ်နိုင်ငံတွင် ပို့ကုန်ဆန်ဈေးနှုန်းများမှာ အခြား ဆန်ဈေးနှုန်းများထက် ဈေးနှုန်းကြီးမြင့်နေ၍ ဝယ်လက်များ ဝယ်လိုအားနည်းသွားသဖြင့် အရောင်း အဝယ်အေးပြီး ယခုတစ်ပတ် ပို့ကုန်ဆန်ဈေးငြိမ်နေပါသည်။ ပြည်တွင်းဈေးကွက်တွင် ရန်ကုန် (သန်လျင်)၊ ပျဉ်းမနား၊ ရွှေဘိုနှင့် စစ်တွေတို့တွင် စပါးသစ်များ ထွက်ရှိလာပြီဖြစ်သော်လည်း လှောင်လက်နှင့် စက်ပိုင်ကုန်သည်များ ဝယ်လိုအားများနေခြင်း၊ ဈေးကွက်အဝင်နည်းခြင်း၊ သယ်ယူ ကုန်ကျစရိတ်များမြင့်တက်လာခြင်း၊ စားသုံးရန် ဝယ်ယူစုဆောင်းများရှိနေခြင်းတို့ကြောင့် စပါး၊ ဆန် ဈေးနှုန်းတက်ခဲ့ပါသည်။ ပုသိမ်တွင် စပါးသစ်များ ဈေးကွက်ဝင်ရောက်မှုများလာသဖြင့် စပါးဈေး ကျခဲ့ပြီး ဒေသတွင်းစားသုံးရန် ဝယ်ယူစုဆောင်းမှုများနေခြင်းကြောင့် ဆန်ဈေးနှုန်းတက်ခဲ့ပါသည်။ ကျန်မြို့နယ်အချို့တွင် စပါး၊ ဆန်ဈေးနှုန်းများ ဈေးငြိမ်နေပြီး အရောင်းအဝယ်ပုံမှန်ဖြစ်ကြောင်း သိရှိရပါသည်။